



BAR 5.0 MULTIBEAM™



BEDIENUNGSANLEITUNG

WICHTIGE SICHERHEITSINFORMATIONEN

Vor der Inbetriebnahme die Versorgungsspannung überprüfen

Die JBL BAR 5.0 MULTIBEAM (Soundbar) ist für den Einsatz mit 100-240 Volt, 50/60 Hz Wechselstrom gedacht. Der Anschluss an eine Netzspannung, die nicht der Spannung entspricht, für die das Produkt ausgelegt ist, kann zu einem Sicherheits- und Brandrisiko führen und unter Umständen das Gerät beschädigen. Wenn du Fragen zur erforderlichen Spannung deines Modells oder zur Netzspannung in deiner Region hast, wende dich bitte an deinen Händler oder den Kundendienstvertreter, bevor das Gerät an eine Steckdose angeschlossen wird.

Keine Verlängerungskabel verwenden

Zur Vermeidung von Sicherheitsrisiken darf nur das mit dem Gerät mitgelieferte Netzkabel verwendet werden. Wir raten von einer Verwendung von Verlängerungskabeln mit diesem Produkt ab. Bei elektrischen Geräten dürfen Netzkabel nicht unter Teppichen verlegt werden und es dürfen keine schweren Gegenstände darauf gestellt werden. Beschädigte Netzkabel müssen umgehend von einem autorisierten Servicecenter durch ein Kabel ersetzt werden, das den Werksspezifikationen entspricht.

Netzkabel vorsichtig behandeln

Das Netzkabel darf nur am Stecker aus der Steckdose gezogen werden, nie am Kabel. Ziehe den Stecker aus der Netzsteckdose, wenn der Lautsprecher längere Zeit nicht verwendet wird.

Gehäuse nicht öffnen

Es befinden sich keine vom Benutzer wartbaren Teile im Produkt. Bei Öffnen des Geräts besteht Stromschlaggefahr. Jede Veränderung am Gerät führt zum Erlöschen der Garantie. Falls versehentlich Wasser in das Gerät gelangt, muss es sofort vom Netzstrom getrennt werden. Wende dich dann an ein autorisiertes Servicecenter.

INHALTSVERZEICHNIS

WICHTIGE SICHERHEITSINFORMATIONEN	2
--	----------

1. EINLEITUNG	4
----------------------	----------

2. VERPACKUNGSIHALT	5
----------------------------	----------

3. PRODUKTÜBERSICHT	6
----------------------------	----------

3.1 SOUNDBAR	6
--------------	---

3.2 FERNBEDIENUNG	6
-------------------	---

4. AUFSTELLUNG	7
-----------------------	----------

4.1 AUFSTELLUNG AUF EINER OBERFLÄCHE	7
--------------------------------------	---

4.2 WANDMONTAGE	8
-----------------	---

5. ANSCHLIESSEN	8
------------------------	----------

5.1 VERBINDUNG MIT TV-GERÄT UND DIGITALGERÄTEN	8
--	---

5.2 BLUETOOTH-VERBINDUNG	10
--------------------------	----

5.3 VERBINDUNG MIT DEM HEIMNETZWERK	11
-------------------------------------	----

6. EINRICHTUNG	14
-----------------------	-----------

6.1 EINSCHALTEN/AUTOMATISCHER STANDBY/ AUTOMATISCHES AUFWECKEN	14
---	----

6.2 SOUND-KALIBRIERUNG	14
------------------------	----

7. WIEDERGABE	16
----------------------	-----------

7.1 WIEDERGABE VON DER TV-QUELLE	16
----------------------------------	----

7.2 WIEDERGABE VON DER HDMI IN-QUELLE	17
---------------------------------------	----

7.3 WIEDERGABE VON DER BLUETOOTH-QUELLE	17
---	----

7.4 WIEDERGABE ÜBER DIE CHROMECAST BUILT-IN-TECHNOLOGIE	17
---	----

7.5 WIEDERGABE ÜBER AIRPLAY	18
-----------------------------	----

7.6 WIEDERGABE ÜBER AMAZON MUSIC	18
----------------------------------	----

7.7 MULTI-ROOM-WIEDERGABE	18
---------------------------	----

8. SOUND-EINSTELLUNGEN	19
-------------------------------	-----------

9. WERKSEINSTELLUNGEN WIEDERHERSTELLEN	20
---	-----------

10. SOFTWARE-UPDATE	20
----------------------------	-----------

11. PRODUKTSPEZIFIKATIONEN	21
-----------------------------------	-----------

12. FEHLERBEHEBUNG	22
---------------------------	-----------

13. WARENZEICHEN	24
-------------------------	-----------

14. HINWEIS ZU OPEN-SOURCE-LIZENZEN	25
--	-----------

1. EINLEITUNG

Vielen Dank für den Kauf der JBL BAR 5.0 MULTIBEAM (Soundbar), die für ein außergewöhnliches Sounderlebnis deines Home-Entertainmentsystems entwickelt wurde. Bitte nimm dir ein paar Minuten, um dieses Handbuch mit der Produktbeschreibung und den Schritt-für-Schritt-Anweisungen für die Einrichtung und die Inbetriebnahme zu lesen.

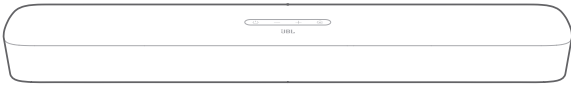
Für die optimale Nutzung der Produktfunktionen und den Support muss die Produktsoftware möglicherweise in Zukunft über das Internet und den USB-Anschluss aktualisiert werden. Lies bitte den Abschnitt Software-Update in dieser Anleitung, um sicherzustellen, dass dein Produkt über die neueste Software verfügt.

Designs und Spezifikationen können ohne vorherige Ankündigung geändert werden. Falls Fragen zu diesem Produkt, seiner Inbetriebnahme oder seiner Bedienung bestehen, wende dich bitte an einen Fachhändler oder Kundenservicemitarbeiter, oder besuche unsere Website unter: www.jbl.com

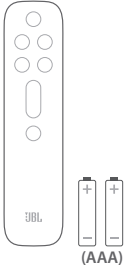
2. VERPACKUNGSINHALT

Packe den Karton vorsichtig aus und achte darauf, dass die folgenden Teile enthalten sind. Wenn ein Teil beschädigt ist oder fehlen sollte, darf das Gerät nicht verwendet werden. Wende dich dann an deinen Händler oder einen Kundendienstmitarbeiter.

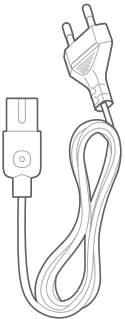
Soundbar



Fernbedienung (mit 2 AAA-Batterien)

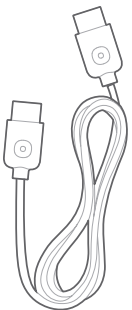


Netzkabel*

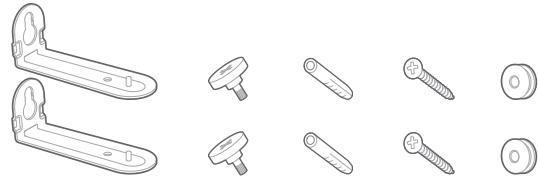


* Die Anzahl der Netzkabel und der Steckertyp sind von der Region abhängig.

HDMI-Kabel



Wandmontage-Set



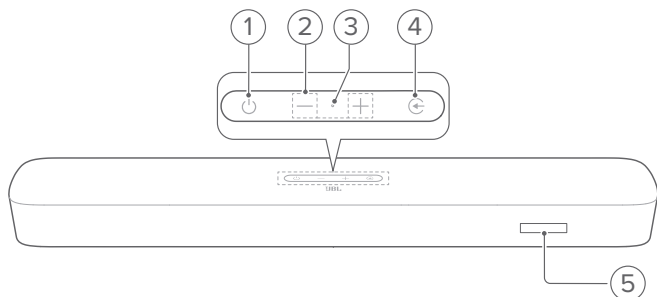
Produktinformationen und Wandmontageschablone



3. PRODUKTÜBERSICHT

3.1 Soundbar

Bedienelemente



1) ⏻ (Ein/Aus)

- Hiermit wird das System eingeschaltet oder der Standby-Modus aktiviert.

2) +/- (Lautstärke)

- Hiermit wird die Lautstärke erhöht oder gesenkt.
- Halte dies gedrückt, um die Lautstärke kontinuierlich zu erhöhen oder zu verringern.
- Drücke die beiden Tasten gleichzeitig, um das Gerät stummzuschalten oder die Stummschaltung aufzuheben.

3) Mikrofon

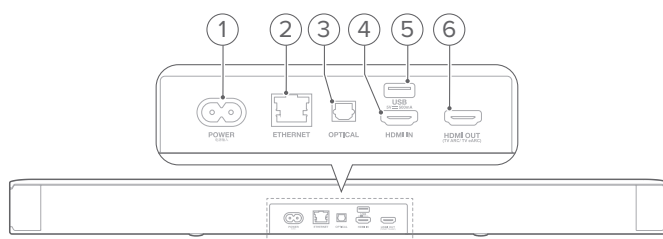
- Für die Audiokalibrierung (Automatische MultiBeam-Kalibrierung (AMC))

4) 📶 (Quelle)

- Zum Auswählen einer Audioquelle: TV (Standard, für den Audioeingang vom TV-Anschluss, bei dem der **HDMI OUT (TV ARC/ TV eARC)**-Anschluss Vorrang gegenüber dem **OPTICAL**-Anschluss hat), Bluetooth oder HDMI IN.

5) Statusanzeige

Rückseitige Anschlüsse



1) POWER

- Für den Anschluss an die Stromversorgung (mit dem mitgelieferten Netzkabel)

2) ETHERNET

- Schließe hier über ein Ethernet-Kabel ein Heimnetzwerk an.

3) OPTICAL

- Schließe hier einen optischen Ausgang eines TV-Geräts oder Digitalgeräts an.

4) USB

- USB-Anschluss für Software-Updates
- Schließe hier ein USB-Speichermedium für die MP3-Wiedergabe an (nur für die US-Version).

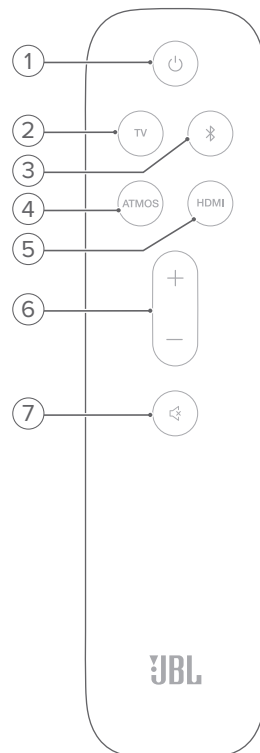
5) HDMI IN

- Schließe hier den HDMI-Ausgang eines Digitalgeräts an.

6) HDMI OUT (TV ARC/ TV eARC)

- Schließe hier den HDMI ARC/HDMI eARC-Eingang deines TV-Geräts an.

3.2 Fernbedienung



1) ⏻

- Hiermit wird das System eingeschaltet oder der Standby-Modus aktiviert.

2) TV

- Wähle die TV-Quelle (Standard, für Audio-Eingang von der TV-Verbindung, bei welcher der **HDMI OUT (TV ARC/ TV eARC)**-Anschluss Vorrang vor dem **OPTICAL**-Anschluss hat)

3) 📶 (Bluetooth)


- Hiermit wird die Bluetooth-Quelle ausgewählt.
- Halte diese Taste gedrückt, um ein anderes Bluetooth-Gerät zu verbinden.

4) ATMOS

- Schalte die virtuellen Dolby Atmos®-Toneffekte ein oder aus (Standard: ein)

5) HDMI

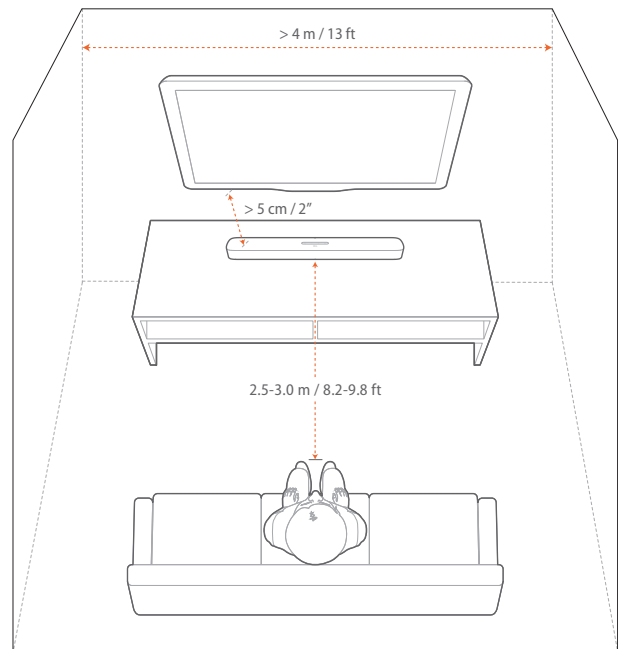
- Hiermit wird die Quelle **HDMI IN** ausgewählt.

- 6) + / -
- Hiermit wird die Lautstärke erhöht oder gesenkt.
 - Halte dies gedrückt, um die Lautstärke kontinuierlich zu erhöhen oder zu verringern.
- 7)  (Stummschaltung)
- Stummschaltung/Stummschaltung aufheben

4. AUFSTELLUNG

4.1 Aufstellung auf einer Oberfläche

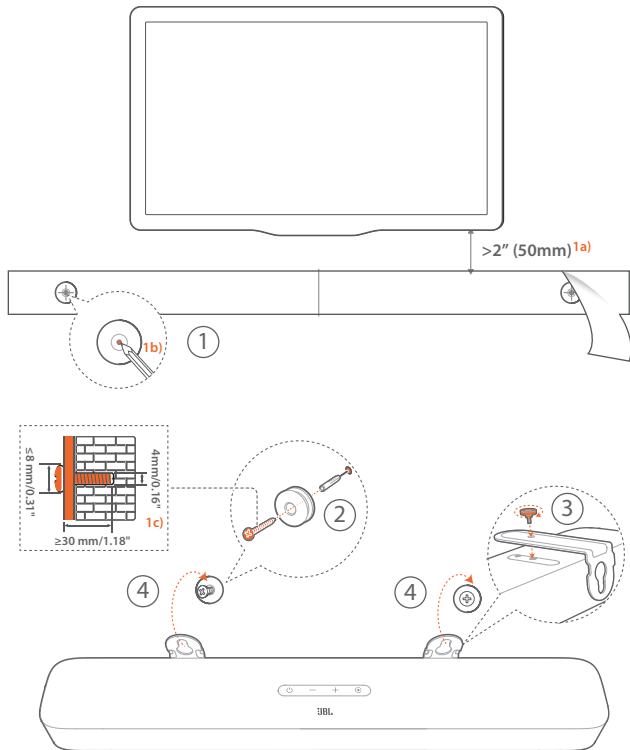
Stelle den Lautsprecher auf eine stabile und ebene Fläche.



HINWEISE:

- Das Netzkabel muss ordnungsgemäß an das Stromnetz angeschlossen sein.
- Lege keine Gegenstände auf die Soundbar.

4.2 Wandmontage



1. Vorbereitung:

- Klebe die mitgelieferte Wandmontageschablone mit einem Mindestabstand von 50 mm (2'') vom TV-Gerät mit Klebändern an eine Wand.
- Markiere mit einer Kugelschreiberspitze die Position des zu bohrenden Lochs. Entferne die Vorlage.
- Bohre an der markierten Stelle ein 4 mm/0,16'' großes Loch.

2. Montiere jetzt die Stütze für die Wandhalterung.

3. Befestige die Wandhalterung mit der Schraube an der Unterseite der Soundbar.

4. Montiere die Soundbar.

HINWEISE:

- Achte darauf, dass die Wand das Gewicht der Soundbar tragen kann.
- Nur an einer vertikalen Wand montieren.
- Vermeide einen Ort mit hoher Temperatur oder Luftfeuchtigkeit.
- Vergewissere dich vor der Wandmontage, dass die Kabel zwischen der Soundbar und externen Geräten richtig angeschlossen werden können.
- Vergewissere dich vor der Wandmontage auch, dass die Soundbar vom Stromnetz getrennt ist. Andernfalls kann es zu einem elektrischen Schlag kommen.

5. ANSCHLIESSEN

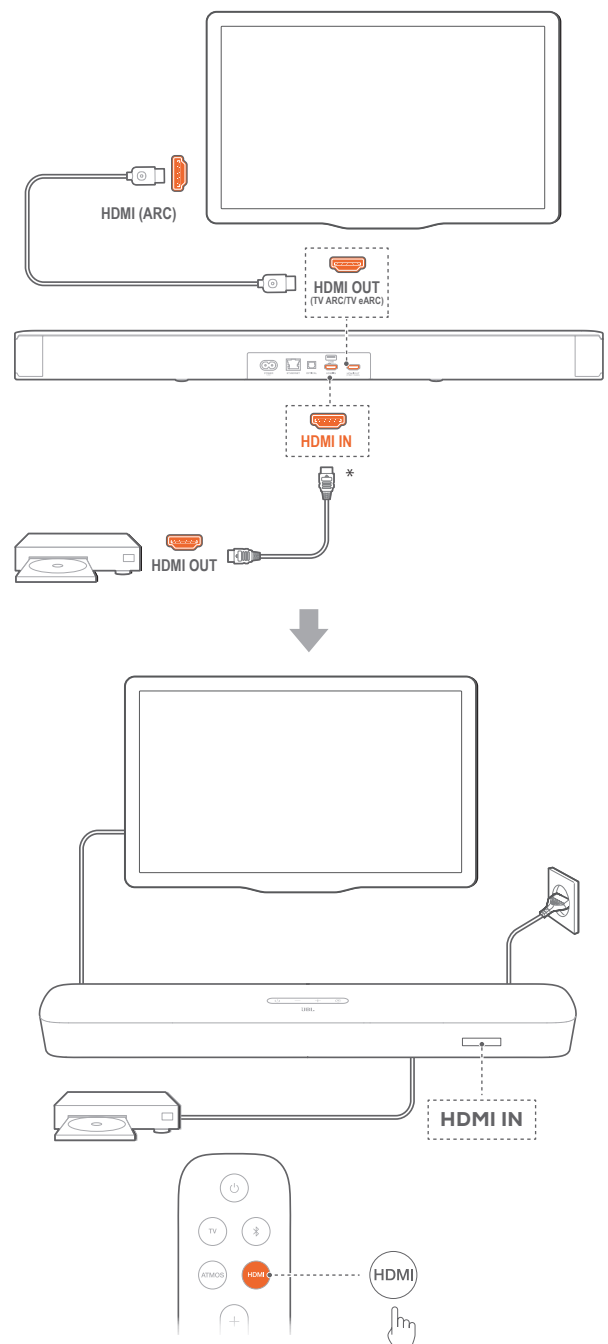
5.1 Verbindung mit TV-Gerät und Digitalgeräten

Verbinde für die Audio-Wiedergabe über die Soundbar die Soundbar über das mitgelieferte HDMI-Kabel oder ein optisches Kabel (separat erhältlich) mit deinem TV-Gerät.

Eine HDMI-Verbindung unterstützt digitalen/s Ton und Video mit einer einzigen Kabelverbindung. Der Anschluss über HDMI ist die beste Option für deine Soundbar.

TV (HDMI ARC)

(Empfohlene Verbindung für das beste Dolby Atmos-Erlebnis)

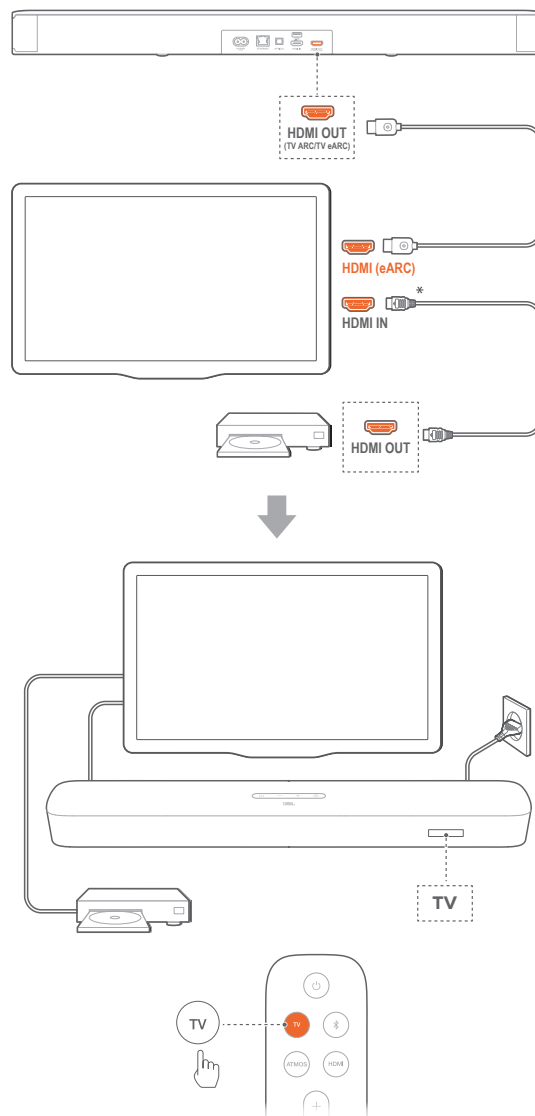


- Schließe die Soundbar mit dem mitgelieferten HDMI-Kabel über den HDMI IN (ARC)-Anschluss an dein TV-Gerät an.
 - Überprüfe auf dem TV-Gerät, ob HDMI-CEC und HDMI ARC aktiviert sind. Weitere Informationen sind in der Bedienungsanleitung des TV-Geräts zu finden.
- Verwende ein HDMI-Kabel (V2.0 oder höher), um die Soundbar mit deinem Digitalgerät, wie beispielsweise einer Set-Top-Box, einem DVD-/Blu-ray-Player oder einer Spielekonsole, zu verbinden.
 - Überprüfe auf deinem Digitalgerät, ob HDMI-CEC aktiviert ist. Weitere Informationen sind in der Bedienungsanleitung des Digitalgeräts zu finden.
 - Wähle auf deinem Digitalgerät „Bitstream“ oder „Rohdaten“ in den Audioausgabe-Einstellungen, um das beste Dolby Atmos-Erlebnis zu erzielen.
- Für die Audio-Wiedergabe von dem an die Soundbar angeschlossenen Digitalgerät wähle auf der Fernbedienung **HDMI**.

HINWEISE:

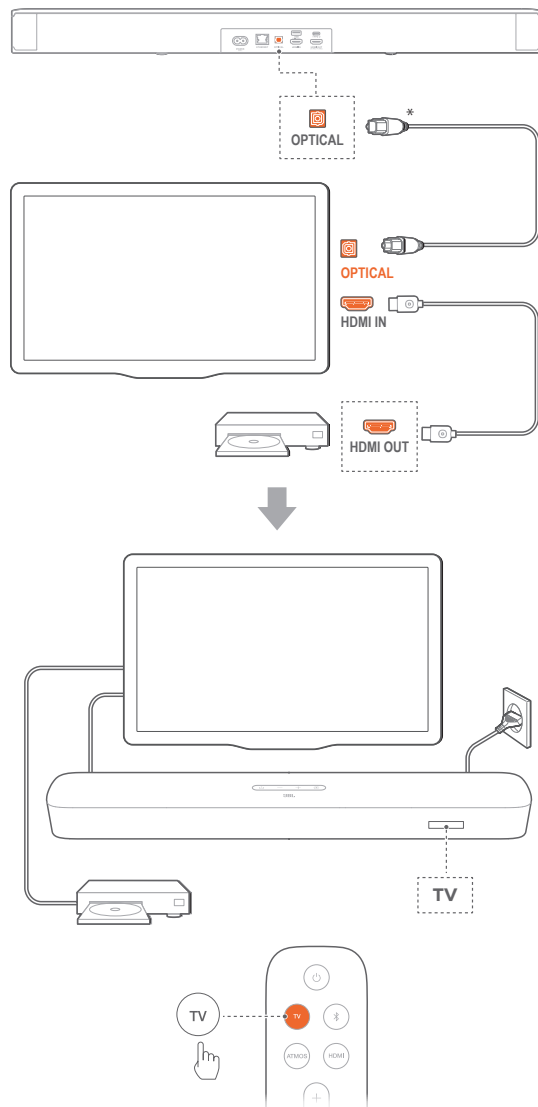
- Wenn dein TV-Gerät HDMI eARC nicht unterstützt, stelle sicher, dass dein digitales Gerät über den HDMI IN-Anschluss an der Soundbar anstelle deines TV-Geräts angeschlossen ist. Andernfalls können die Informationen über Dolby Atmos nicht über die HDMI (ARC/eARC)-Anschlüsse an die Soundbar übertragen werden.

TV (HDMI eARC)



- Verbinde die Soundbar über das mitgelieferte HDMI-Kabel mit dem Anschluss **HDMI IN (eARC)** an deinem TV-Gerät.
 - Überprüfe auf dem TV-Gerät, ob HDMI-CEC und HDMI eARC aktiviert sind. Weitere Informationen sind in der Bedienungsanleitung des TV-Geräts zu finden.
- Verwende ein HDMI-Kabel (eARC-kompatibel, V2.0 oder höher), um dein TV-Gerät mit einem Digitalgerät, wie beispielsweise einem Streaming-Gerät, einer Set-Top-Box, einem DVD-/Blu-ray-Player oder einer Spielekonsole, zu verbinden.
 - Überprüfe auf deinem Digitalgerät, ob HDMI-CEC aktiviert ist. Weitere Informationen sind in der Bedienungsanleitung des Digitalgeräts zu finden.
 - Wähle auf deinem TV- und Digitalgerät „Bitstream“ oder „Rohdaten“ in den Audioausgabe-Einstellungen, um das beste Dolby Atmos-Erlebnis zu erzielen.
- Für die Audio-Wiedergabe von dem an das TV-Gerät angeschlossenen Digitalgerät wähle auf der Fernbedienung **TV**.

OPTISCH



HINWEISE:

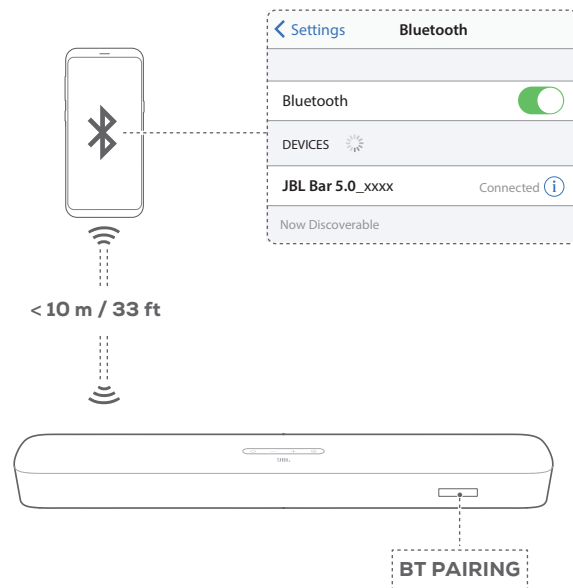
- Mit dem Virtual Dolby Atmos Design kann der Dolby Surround Upmixer der Soundbar den herkömmlichen kanalbasierten Sound des Dolby Digital-Formats, einschließlich 5.1- und 7.1-Inhalten, erweitern und ein beeindruckendes 3D-Atmos-Erlebnis bieten.
1. Verbinde die Soundbar über ein optisches Kabel mit dem TV-Gerät.
 2. Verwende ein HDMI-Kabel (V2.0 oder höher), um dein TV-Gerät mit einem Digitalgerät, wie beispielsweise einem Streaming-Gerät, einer Set-Top-Box, einem DVD-/Blu-ray-Player oder einer Spielekonsole, zu verbinden.
 3. Für die Audio-Wiedergabe über das optische Kabel wähle **TV** auf der Fernbedienung.

HINWEISE:

- * Das HDMI-Kabel (für den Anschluss von Digitalgeräten) und das optische Kabel sind separat erhältlich.
- Die vollständige Kompatibilität mit allen HDMI-CEC-Geräten ist nicht garantiert.
- Wenn sowohl HDMI ARC als auch das optische Kabel an die Soundbar für den Audio-Eingang von der TV-Verbindung angeschlossen sind, hat die HDMI ARC-Verbindung Vorrang.

5.2 Bluetooth-Verbindung

Verbinde die Soundbar über Bluetooth mit einem Bluetooth-Gerät, z. B. einem Smartphone, Tablet und Laptop.



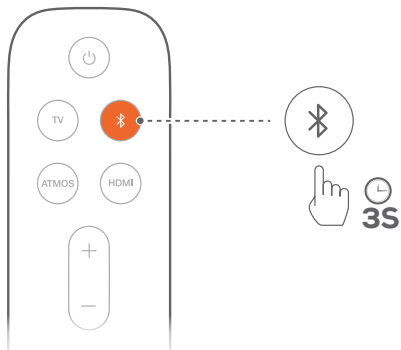
Bluetooth-Gerät verbinden

1. Drücke zum Einschalten ⏻ (siehe [„6.1 Einschalten/Automatischer Standby/Automatisches Aufwecken“](#) im Kapitel [„6. EINRICHTUNG“](#)).
2. Drücke Ⓜ auf der Soundbar oder Ⓜ auf der Fernbedienung, um die Bluetooth-Quelle auszuwählen.
→ **„BT PAIRING“**: Bereit für die BT-Kopplung
3. Aktiviere auf dem Bluetooth-Gerät Bluetooth und suche innerhalb von drei Minuten nach **„JBL Bar 5.0_xxxx“**.
→ **Erfolgreiche Verbindung**: Der Gerätenamen wird angezeigt, wenn dein Gerät in englischer Sprache benannt ist. Es ertönt ein Bestätigungston.

Verbinden des letzten gekoppelten Geräts

Das Bluetooth-Gerät bleibt als gekoppeltes Gerät gespeichert, wenn die Soundbar in den Standby-Modus wechselt. Beim nächsten Wechsel zur Bluetooth-Quelle verbindet die Soundbar automatisch das zuletzt gepaarte Gerät erneut.

Verbinden mit einem anderen Bluetooth-Gerät



1. Halte bei aktiver Bluetooth-Quelle auf der Soundbar oder auf der Fernbedienung gedrückt, bis „BT PAIRING“ angezeigt wird.
 - Das zuvor gekoppelte Gerät wird von der Soundbar gelöscht.
 - Die Soundbar wechselt in den Bluetooth-Kopplungsmodus.
2. Führe den Schritt 3 unter „Bluetooth-Gerät verbinden“ aus.
 - Hebe zuerst die Kopplung von „JBL Bar 5.0_xxxx“ auf dem Gerät auf, wenn das Gerät zuvor bereits mit der Soundbar gekoppelt wurde.

HINWEISE:

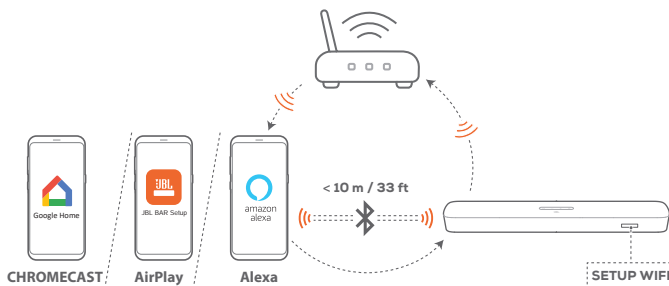
- Die Bluetooth-Verbindung wird getrennt, wenn der Abstand zwischen der Soundbar und dem Bluetooth-Gerät 10 m (33 Fuß) überschreitet.
- Elektronische Geräte können Funkstörungen verursachen. Geräte, die elektromagnetische Wellen erzeugen, dürfen sich nicht in der Nähe der Soundbar befinden, z. B. Mikrowellengeräte, WLAN-Geräte usw.

5.3 Verbindung mit dem Heimnetzwerk

Verbinde die Soundbar über WLAN oder ein Ethernet-Kabel mit deinem Heimnetzwerk. Mithilfe der Chromecast built-in™-Technologie und der Unterstützung von AirPlay und Alexa kann mit der Soundbar Audio auf Smartphones oder Tablets über die Soundbar-Lautsprecher gestreamt werden.

1. Aufrufen des WLAN-Einrichtungsmodus an der Soundbar:
 - Drücke zum Einschalten (siehe „6.1 Einschalten/Automatischer Standby/Automatisches Aufwecken“ im Kapitel „6. EINRICHTUNG“).
 - Wenn die Soundbar nicht mit einem Netzwerk verbunden ist, zeigt der Bildschirm „HELLO“ und dann „SETUP WIFI“ an.
 - Halte die Taste gedrückt, bis „RESET WIFI“ angezeigt wird, um wieder in den WLAN-Einrichtungsmodus zu gelangen.

2. Füge die Soundbar auf deinem Android- oder iOS-Gerät zu deinem Heim-WLAN-Netzwerk hinzu. Wähle eine App aus, um die WLAN-Einrichtung abzuschließen.



- **Google Home App:** für die Wiedergabe über Chromecast built-in™
- **JBL BAR Setup App:** für die Wiedergabe über AirPlay
- **Ein/e Amazon Echo-Gerät/Amazon Alexa-App:** für die Wiedergabe über Amazon Music und/oder Alexa Multi-Room Music (MRM)

HINWEISE:

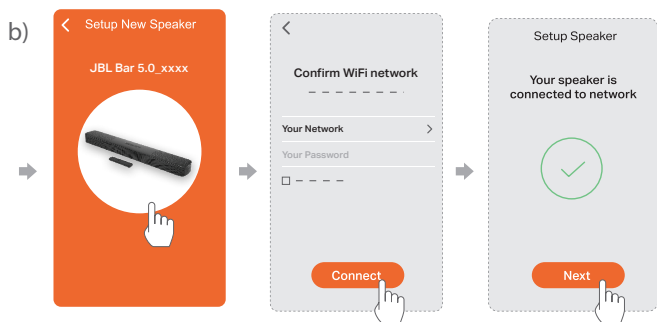
- Einige Funktionen erfordern Abonnements oder Dienste, die nicht in allen Ländern verfügbar sind.

5.3.1 WLAN-Einrichtung über die Google Home App



- a) Verbinde dein Android- oder iOS-Gerät mit deinem WLAN-Heimnetzwerk. Lade die Google Home App herunter. Melde dich mit deinem Google-Konto an. Falls du kein Konto hast, erstelle ein neues Konto.
- b) Folge den Anweisungen der App zum Fertigstellen der Einrichtung.

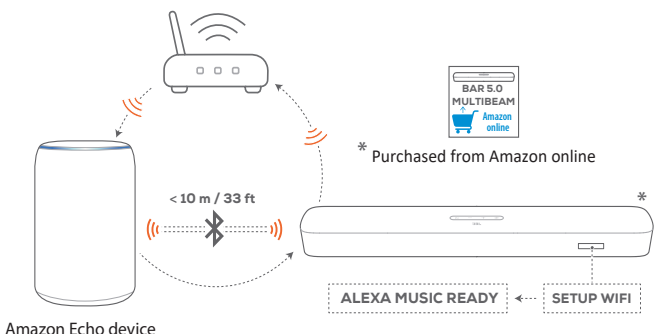
5.3.2 *WLAN-Einrichtung über die JBL BAR Setup App



- Verbinde dein iOS-Gerät mit deinem WLAN-Heimnetzwerk. Lade die JBL BAR Setup App herunter.
- Verbinde die Soundbar mithilfe der JBL BAR Setup-App mit deinem WLAN-Heimnetzwerk. Folge den Anweisungen der App zum Fertigstellen der Einrichtung.

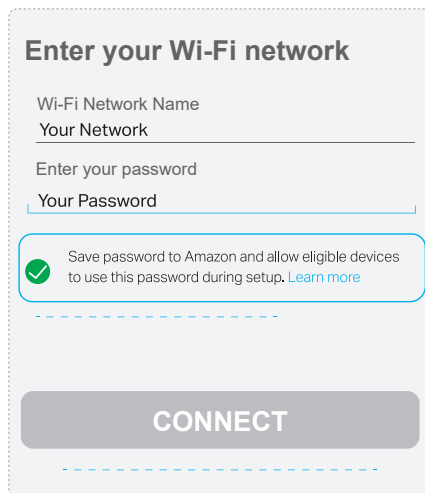
5.3.3 Option A: Automatische Einrichtung durch ein Amazon Echo-Gerät

Stelle sicher, dass die Soundbar automatisch in dasselbe WLAN-Netzwerk wie das Amazon Echo-Gerät eingebunden wird: Du hast die Soundbar bei Amazon Online mit deinem Amazon-Konto gekauft.



- Überprüfe, ob das Amazon Echo-Gerät an dein WLAN-Heimnetzwerk angeschlossen ist.

- Während der WLAN-Einrichtung des Amazon Echo-Geräts hast du das Passwort deines WLAN-Heimnetzwerks bei Amazon gespeichert.

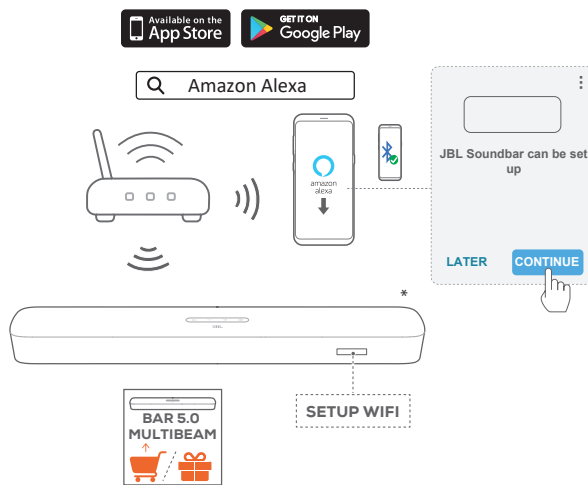


- Aktiviere Bluetooth auf dem Amazon Echo-Gerät und stelle die Soundbar innerhalb der Bluetooth-Reichweite (10 m/33 Fuß) auf.

5.3.4 Option B: **WLAN-Einrichtung über die Amazon Alexa-App

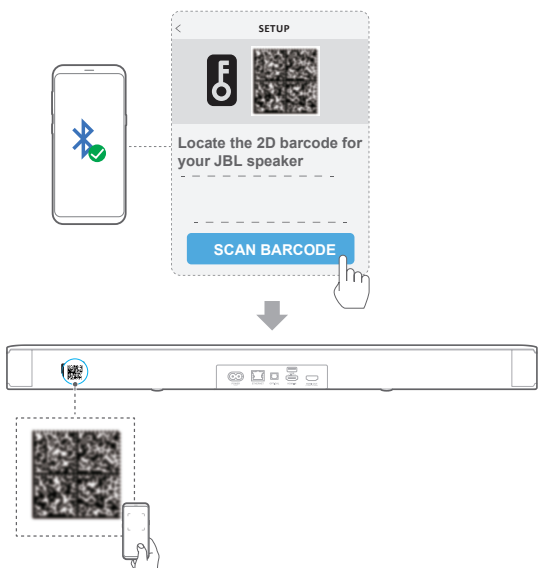
Falls du die Soundbar anderswo gekauft oder als Geschenk erhalten hast, richte WLAN über die Amazon Alexa-App ein. Du kannst die Soundbar automatisch über Alexa oder über die geführte Einrichtung suchen lassen.

B1: Automatische Erkennung: Einrichtung über die Amazon Alexa-App (Barcode-Scan)



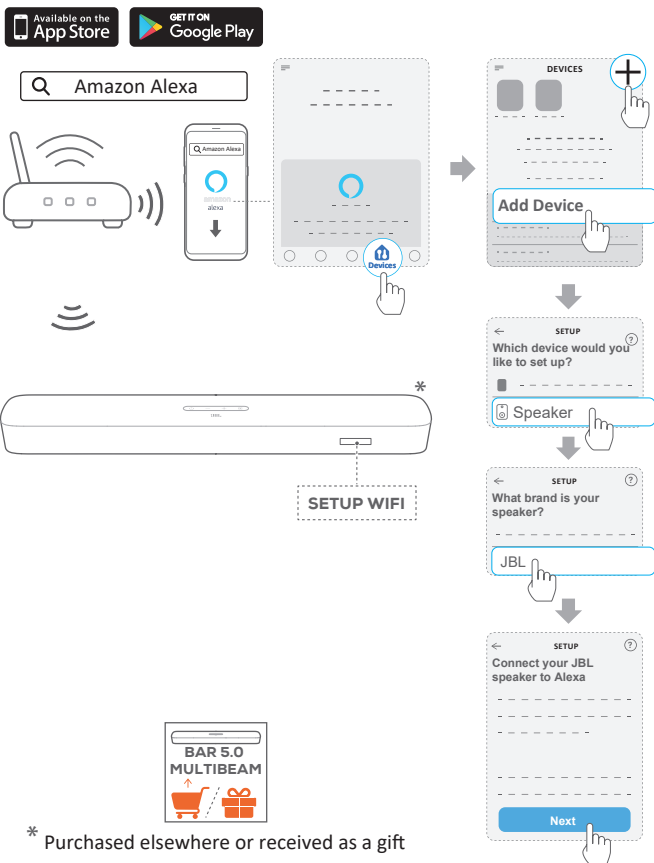
* Purchased elsewhere or received as a gift

- Verbinde dein Android- oder iOS-Gerät mit deinem WLAN-Heimnetzwerk. Lade die Amazon Alexa-App herunter. Melde dich mit deinem Amazon-Konto an. Falls du kein Konto hast, erstelle ein neues Konto.
- Aktiviere auf deinem Android- oder iOS-Gerät Bluetooth und starte die Amazon Alexa-App. → Die JBL Soundbar wird von Alexa automatisch erkannt.

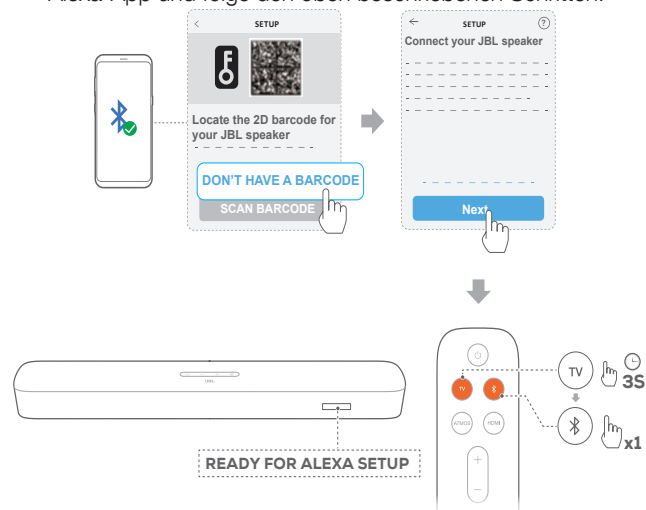


- c) Aktiviere für die Barcode-Einrichtung Bluetooth auf deinem Android- oder iOS-Gerät und scanne den Barcode auf der Rückseite der Soundbar.
- d) Folge den Anweisungen auf dem Bildschirm, um die JBL Soundbar mit deinem WLAN-Heimnetzwerk zu verbinden.

B2: Geführte Einrichtung: Einrichtung über die Amazon Alexa App (manuell)



- a) Verbinde dein Android- oder iOS-Gerät mit deinem WLAN-Heimnetzwerk. Lade die Amazon Alexa-App herunter. Melde dich mit deinem Amazon-Konto an. Falls du kein Konto hast, erstelle ein neues Konto.
- b) Starte auf deinem Android- oder iOS-Gerät die Amazon Alexa-App und folge den oben beschriebenen Schritten.



- c) Aktiviere für die geführte Einrichtung Bluetooth auf deinem Android- oder iOS-Gerät und suche die Soundbar über Alexa, indem du für mehr als 3 Sekunden auf TV drückst und dann auf ⌘ auf der Fernbedienung drückst.
- d) Folge den Anweisungen auf dem Bildschirm, um die JBL Soundbar mit deinem WLAN-Heimnetzwerk zu verbinden

5.3.5 Kabelgebundene Verbindung mit deinem Heimnetzwerk über ein Ethernet-Kabel

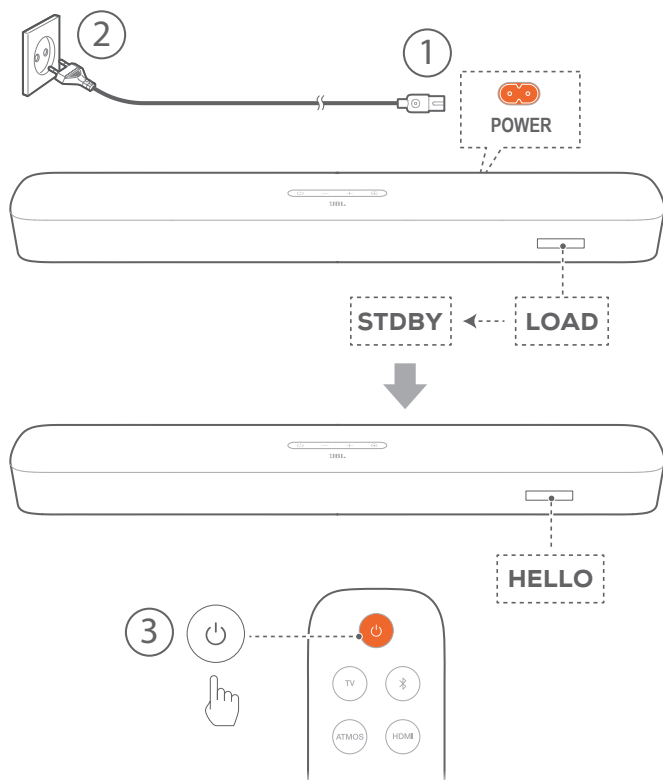
- Nachdem die WLAN-Einrichtung abgeschlossen ist, verwende ein Ethernet-Kabel, um die Soundbar mit deinem Heimnetzwerk zu verbinden.
- Stelle sicher, dass du dich mit demselben Netzwerk verbindest, mit dem du dich während der Einrichtung verbunden hast.

HINWEISE:

- Während der WLAN-Einrichtung über die Google Home App kannst du die Soundbar benennen und alles nach Räumen organisieren.
- Füge auf deinem iOS-Gerät die Soundbar der Apple Home App hinzu und verwalte sie zusammen mit anderen AirPlay 2-fähigen Lautsprechern.
- *Wenn die Soundbar auf deinem iOS-Gerät zu deinem WLAN-Heimnetzwerk hinzugefügt wurde, kannst du AirPlay-Streaming von einer AirPlay-kompatiblen App aus starten (siehe [„7.5 Wiedergabe über AirPlay“](#) im Kapitel [„7. WIEDERGABE“](#)).
- **Wenn die Soundbar über die Google Home-App zu deinem WLAN-Heimnetzwerk hinzugefügt wurde, folge den Anweisungen auf dem Bildschirm, um dich mit deinem Amazon-Konto anzumelden.
- **Bevor du den Schritten unter [„5.3.4 Option B: **WLAN-Einrichtung über die Amazon Alexa-App“](#) folgst, stelle sicher, dass die Geräte über WLAN statt über ein Ethernet-Kabel mit deinem Heimnetzwerk verbunden sind.
- Die Verfügbarkeit von Online-Streaming-Musikdiensten variiert je nach Land.

6. EINRICHTUNG

6.1 Einschalten/Automatischer Standby/ Automatisches Aufwecken



Einschalten

1. Schließe die Soundbar mit den mitgelieferten Netzkabeln an die Stromversorgung an.
→ Der Bildschirm auf der Soundbar zeigt „LOAD“ und dann „STDBY“ an.
2. Drücke zum Einschalten auf der Soundbar die Taste .
→ Es wird „HELLO“ angezeigt.

HINWEISE:

- Verwende nur die mitgelieferten Netzkabel.
- Vergewissere dich vor dem Einschalten der Soundbar, dass alle anderen Verbindungen fertiggestellt sind (siehe „5.1 Verbindung mit TV-Gerät und Digitalgeräten“ im Kapitel „5. ANSCHLIESSEN“).

Automatischer Standby-Modus

Wenn die Soundbar mehr als 10 Minuten inaktiv ist, wechselt sie automatisch in den Standby-Modus. Es wird „STDBY“ angezeigt. Beim nächsten Einschalten der Soundbar kehrt sie zur zuletzt ausgewählten Quelle zurück.

Automatisches Aufwecken

Im Standby-Modus wird die Soundbar automatisch geweckt, wenn:

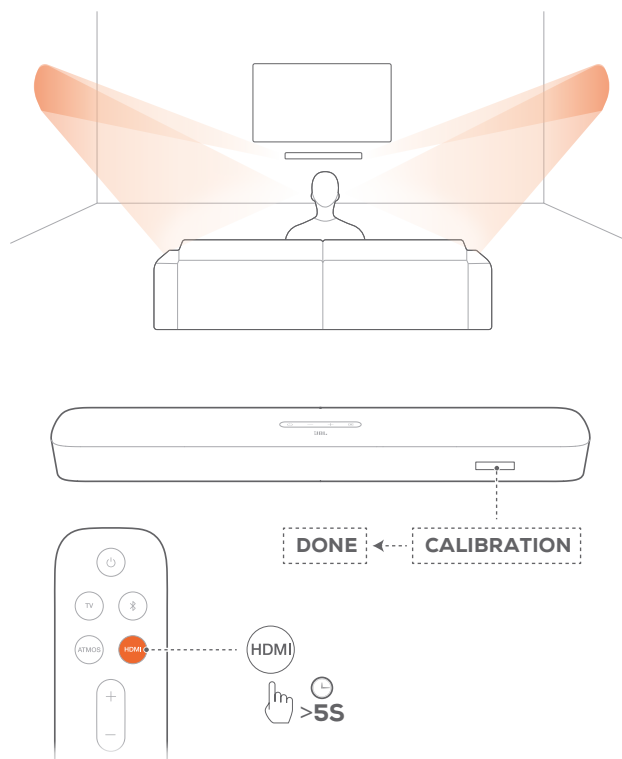
- Die Soundbar über den HDMI ARC/eARC-Anschluss mit dem TV-Gerät verbunden ist und das TV-Gerät eingeschaltet wird;
- die Soundbar über ein optisches Kabel mit dem TV-Gerät verbunden ist und Audiosignale über das optische Kabel erfasst werden,
- die Soundbar über die HDMI-ARC/eARC-Verbindung mit deinem TV-Gerät verbunden ist und über die HDMI-Verbindung auch mit deinem Digitalgerät, wie z. B. einer Set-Top-Box, einem DVD/Blu-ray-Player oder einer Spielekonsole, und dein Digitalgerät eingeschaltet wird,
- die Soundbar mit deinem Heimnetzwerk verbunden ist und Audio über Chromecast built-in, AirPlay oder Alexa Music an die Soundbar gestreamt wird.

6.2 Sound-Kalibrierung

6.2.1 Automatische MultiBeam-Kalibrierung

Mit der Automatischen MultiBeam™-Kalibrierung (AMC) kann dein Surround-Sound-Erlebnis für deine bevorzugte Sitzposition optimiert werden.

- Halte auf der Fernbedienung die Taste **HDMI** gedrückt, bis „CALIBRATION“ auf der Soundbar angezeigt wird.
→ Der Countdown beginnt bei 5 und läuft bis 1.
→ Es ertönt ein Kalibrierton. Die Audio-Kalibrierung wird gestartet. „CALIBRATING“: Die Kalibrierung läuft.
→ „DONE“: Die Kalibrierung wurde erfolgreich abgeschlossen.



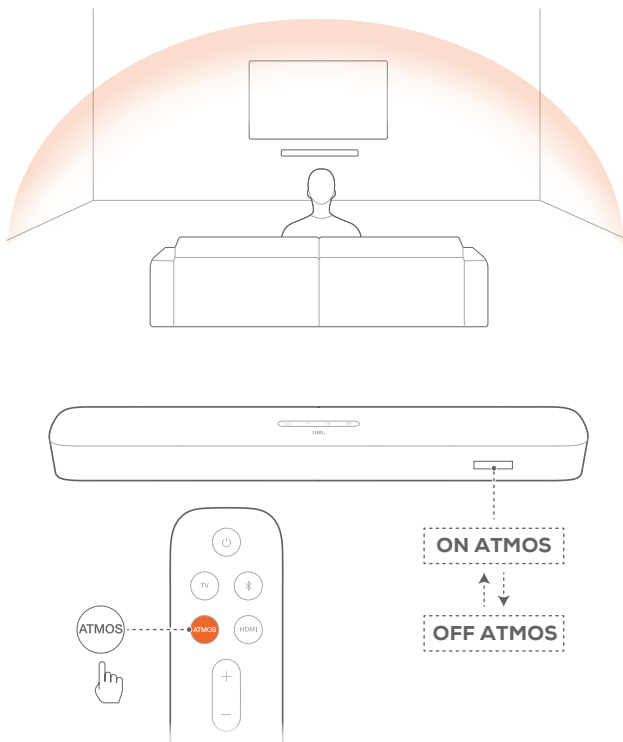
HINWEISE:

- Während der AMC-Kalibrierung sind alle Tasten auf der Fernbedienung deaktiviert, mit Ausnahme von und **HDMI**.
- „RETRY“ wird angezeigt, wenn AMC fehlgeschlagen ist.

6.2.2 Dolby Atmos® (Virtuell)

Mit Virtual Dolby Atmos genießt du bei der Wiedergabe von Filmen über die TV/HDMI IN-Quelle die besten Soundeffekte.

1. Schließe den Blu-ray-Player oder das Streaming-Gerät über den HDMI ARC/HDMI eARC-Anschluss und den HDMI-Anschluss an und gib die Inhalte wieder. (Siehe „5.1 Verbindung mit TV-Gerät und Digitalgeräten“ im Kapitel „5. ANSCHLIESSEN“).
2. Drücke auf der Fernbedienung auf **ATMOS**, um die Tonhöhen-Effekte ein- oder auszuschalten (Standard: ein).
→ Der Bildschirm auf der Soundbar zeigt „ON ATMOS,“ oder „OFF ATMOS“.



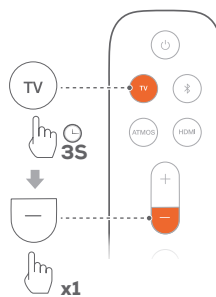
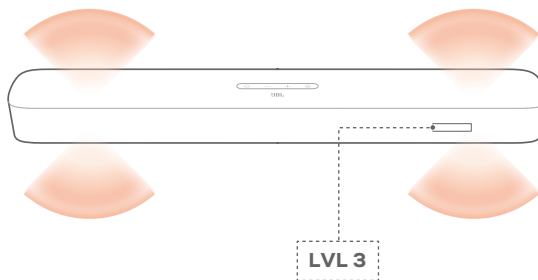
HINWEISE:

- Schalte die ATMOS-Effekte aus, falls du während des Sehens oder Hörens keine Tonhöhen-Effekte wünschst.

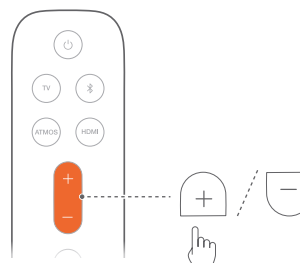
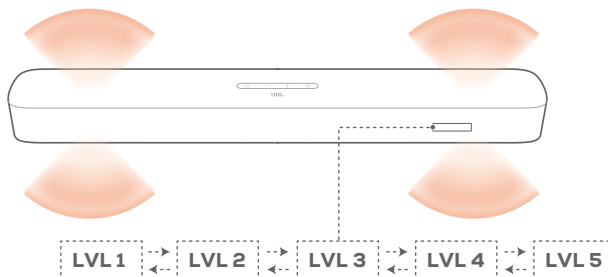
6.2.3 Bass-Einstellung

Du kannst bei Bedarf eine Bassanpassung vornehmen.

1. Halte auf der Fernbedienung die Taste **TV** für mehr als drei Sekunden gedrückt. Dann drücke **-**.
→ Der aktuelle Basspegel wird angezeigt (Standard: „LVL 3“).



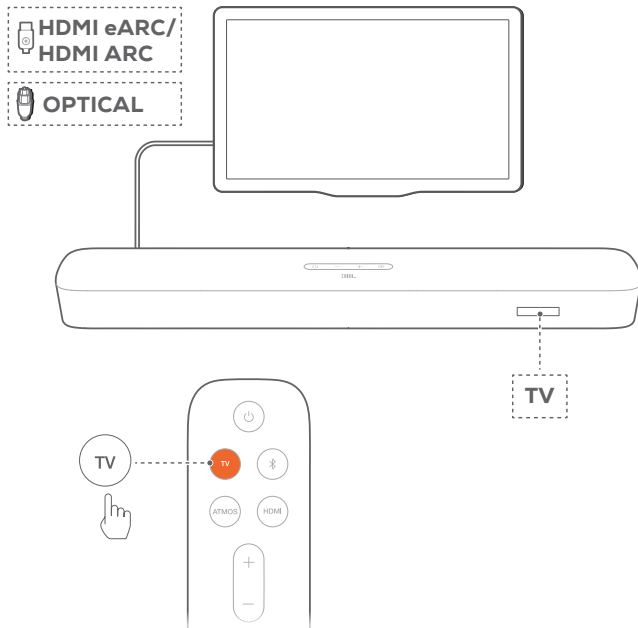
2. Drücke innerhalb von fünf Sekunden auf der Fernbedienung **+** oder **-**, um zwischen den Basspegeln umzuschalten.
→ Es wird „LVL1“ bis „LVL5“ angezeigt.



7. WIEDERGABE

7.1 Wiedergabe von der TV-Quelle

Wenn die Soundbar angeschlossen ist, kannst du den TV-Sound aus den Soundbar-Lautsprechern genießen.



1. Überprüfe, ob die Toneinstellungen des TV-Geräts externe Lautsprecher unterstützen und die eingebauten TV-Lautsprecher stumm geschaltet sind. Weitere Informationen sind in der Bedienungsanleitung des TV-Geräts zu finden.
2. Vergewissere dich, dass die Soundbar richtig an das TV-Gerät angeschlossen ist (siehe [„5.1 Verbindung mit TV-Gerät und Digitalgeräten“](#) im Kapitel [„5. ANSCHLIESSEN“](#)).
3. Drücke **G** auf der Soundbar oder **TV** auf der Fernbedienung, um die TV-Quelle auszuwählen.
→ „**TV**“: Die TV-Quelle ist ausgewählt.
 - In den Werkseinstellungen ist die TV-Quelle standardmäßig ausgewählt.

HINWEISE:

- Wenn die Soundbar sowohl über ein HDMI-Kabel als auch über ein optisches Kabel mit dem TV-Gerät verbunden ist, wird das HDMI-Kabel für den TV-Anschluss ausgewählt.

7.1.1 Einrichtung der TV-Fernbedienung

Prüfe, ob das TV-Gerät HDMI-CEC unterstützt, dann kann die TV-Fernbedienung sowohl für das TV-Gerät als auch für die Soundbar verwendet werden. Wenn das TV-Gerät HDMI-CEC nicht unterstützt, führe die Schritte unter „IR-Programmieren der TV-Fernbedienung“ aus.

HDMI-CEC

Wenn das TV-Gerät HDMI-CEC unterstützt, aktiviere die Funktionen wie in der TV-Bedienungsanleitung beschrieben. Die Lautstärke +/-, die Stummschaltung und die Einschalt- sowie Standby-Funktionen der Soundbar können über die TV-Fernbedienung gesteuert werden.

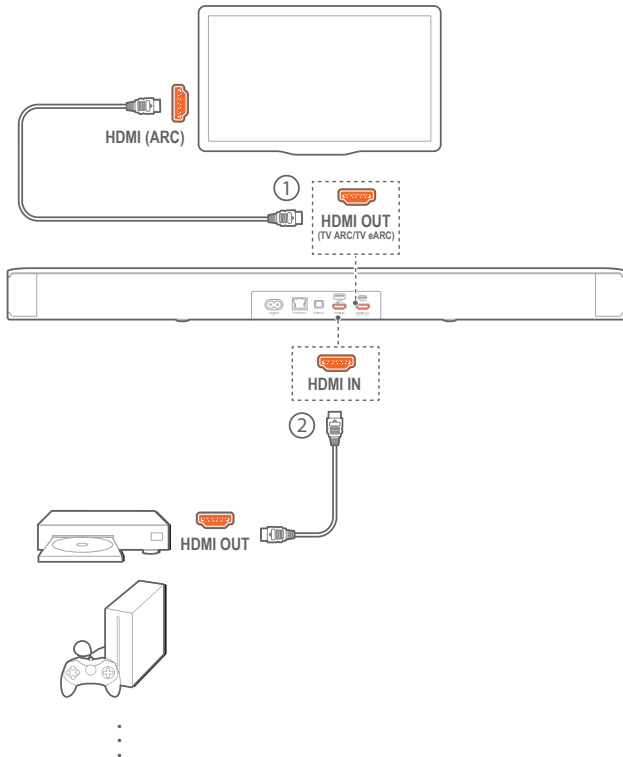
IR-Programmieren der TV-Fernbedienung

Durch IR-Programmieren kann deine Infrarot-TV-Fernbedienung einige Befehle der Soundbar erlernen.

1. Halte auf der Soundbar die Tasten **G** und **+** gedrückt, bis **„LEARNING“** angezeigt wird.
→ Hierdurch wird der Programmiermodus der TV-Fernbedienung aktiviert.
2. Führe innerhalb von 15 Sekunden die folgenden Schritte auf der Soundbar und der TV-Fernbedienung durch:
 - a) Auf der Soundbar: Drücke eine der folgenden Tasten **+**, **-**, **+** und **-** zusammen (für die Stummschaltfunktion) und gleichzeitig **U**.
 - b) Auf der TV-Fernbedienung: Drücke die gewünschte Taste.
→ **„WAIT“** wird auf der Soundbar angezeigt.
→ **„DONE“**: Die Funktion der Soundbar-Taste wird in die Taste deiner TV-Fernbedienung programmiert.
3. Wiederhole Schritt 2, um die Tastenprogrammierung abzuschließen.
4. Halte **G** und **+** auf der Soundbar gedrückt, bis **„EXIT LEARNING“** angezeigt wird, um den Programmiermodus der TV-Fernbedienung zu beenden.
→ Die Soundbar kehrt zur zuletzt ausgewählten Quelle zurück.

7.2 Wiedergabe von der HDMI IN-Quelle

Wenn die Soundbar wie abgebildet angeschlossen ist, können von deinem Digitalgerät Videos auf deinem TV-Gerät und Audio über die Soundbar-Lautsprecher wiedergegeben werden.



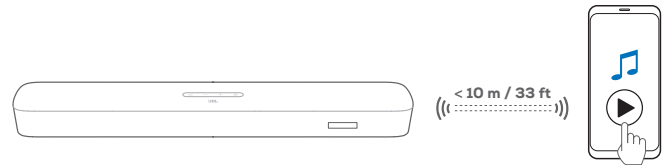
1. Vergewissere dich, dass die Soundbar korrekt an das TV-Gerät angeschlossen ist (siehe [„5.1 Verbindung mit TV-Gerät und Digitalgeräten“](#) im Kapitel [„5. ANSCHLIESSEN“](#)).
2. Schalte dein Digitalgerät ein.
 - Dein TV-Gerät und die Soundbar werden aus dem Standby-Modus geweckt und schalten automatisch auf die Eingangsquelle um.
 - Drücke **C** auf der Soundbar oder **HDMI** auf der Fernbedienung, um die Quelle **HDMI IN** an der Soundbar auszuwählen.
3. Schalte dein TV-Gerät in den Standby-Modus.
 - Die Soundbar und das Quellgerät werden in den Standby-Modus versetzt.

HINWEISE:

- Die vollständige Kompatibilität mit allen HDMI-CEC-Geräten ist nicht garantiert.

7.3 Wiedergabe von der Bluetooth-Quelle


Über Bluetooth kann Audio von einem Bluetooth-Gerät auf der Soundbar wiedergegeben werden.



1. Überprüfe, ob die Soundbar korrekt mit dem Bluetooth-Gerät verbunden ist (siehe [„5.2 Bluetooth-Verbindung“](#) im Kapitel [„5. ANSCHLIESSEN“](#)).
2. Drücke **C** auf der Soundbar oder **Bluetooth** auf der Fernbedienung, um die Bluetooth-Quelle auszuwählen.
3. Starte die Audiowiedergabe auf dem Bluetooth-Gerät.
4. Stelle die Lautstärke auf der Soundbar oder dem Bluetooth-Gerät ein.

7.4 Wiedergabe über die Chromecast built-in-Technologie

Über Chromecast built-in kann Audio von einem Android- oder iOS-Gerät auf die Soundbar gestreamt werden.


1. Auf der Soundbar:
 - Überprüfe, ob die Soundbar korrekt mit dem Heimnetzwerk verbunden ist (siehe [„5.3 Verbindung mit dem Heimnetzwerk“](#) im Kapitel [„5. ANSCHLIESSEN“](#)).
2. Auf deinem Android- oder iOS-Gerät:
 - a) Überprüfe, ob dein Android- oder iOS-Gerät mit dem gleichen Netzwerk wie die Soundbar verbunden ist.
 - b) Spiele in einer Chromecast-fähigen App Musik ab, tippe auf das Cast-Symbol  und wähle die verbundene Soundbar aus.

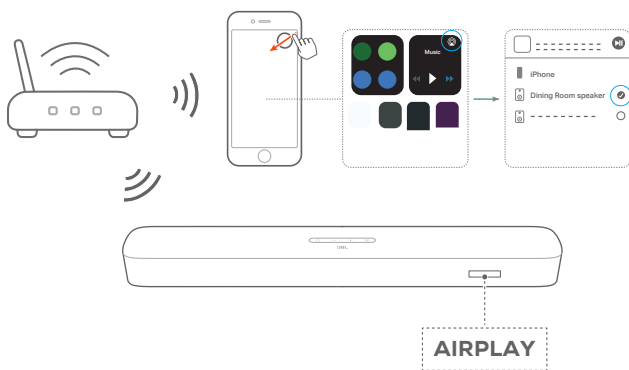


3. Wechsle zu anderen Quellen, um die Musikwiedergabe zu beenden.

7.5 Wiedergabe über AirPlay

Über AirPlay kann Audio von einem iOS-Gerät auf die Soundbar gestreamt werden.

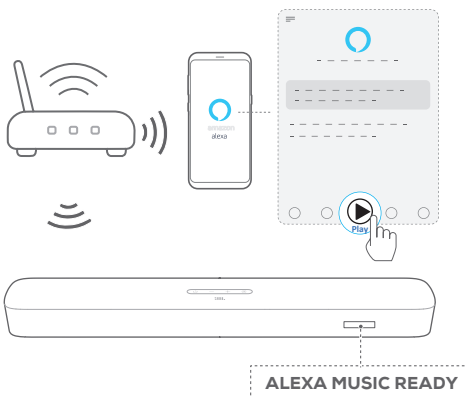
1. Auf der Soundbar:
 - Überprüfe, ob die Soundbar korrekt mit dem Heimnetzwerk verbunden ist (siehe „5.3 Verbindung mit dem Heimnetzwerk“ im Kapitel „5. ANSCHLIESSEN“).
2. Auf deinem iOS-Gerät:
 - a) Überprüfe, ob dein iOS-Gerät mit dem gleichen Netzwerk wie die Soundbar verbunden ist.
 - b) Wische von der rechten oberen Ecke oder von der Unterkante, um das Kontrollzentrum auf einem iOS-Gerät aufzurufen. Tippe auf , um die verbundene Soundbar auszuwählen, und starte dann das Audio-Streaming aus einer App.



3. Wechsle zu anderen Quellen, um die Musikwiedergabe zu beenden.

7.6 Wiedergabe über Amazon Music

Wenn die Soundbar mit Alexa verbunden ist, kannst du Musik aus der Amazon Music Library auf die Soundbar streamen.



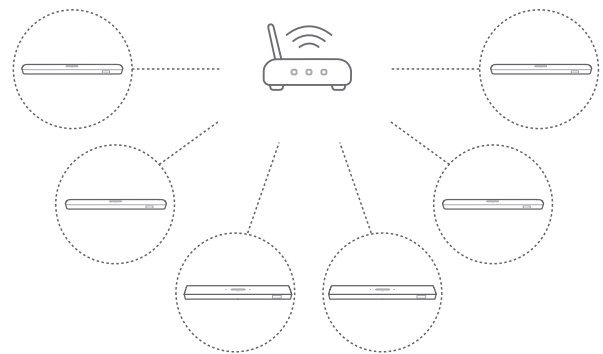
1. Überprüfe, ob die Soundbar korrekt mit der Amazon Alexa-App verbunden ist (siehe „5.3.4 Option B: **WLAN-Einrichtung über die Amazon Alexa-App“ im Kapitel „5. ANSCHLIESSEN“).
2. Starte die Amazon Alexa-App, um die Musikwiedergabe zu starten.
 - Öffne die Amazon Music-App, um auf die Amazon Music Library zuzugreifen.
 - Weitere Einzelheiten findest du in der Amazon Alexa-App.

HINWEISE:

- Die Soundbar unterstützt Audio-Streaming, aber kein Video-Streaming.
- Während der Wiedergabe über Chromecast built-in, AirPlay oder Alexa wird die Musikwiedergabe auf dem aktuell angeschlossenen Gerät angehalten, wenn die Musikwiedergabe auf einem zweiten angeschlossenen Gerät gestartet wird.
- Wenn die Soundbar während der Musikwiedergabe über AirPlay zwischen deinem WLAN-Heimnetzwerk und dem kabelgebundenen Netzwerk wechselt, wird die Musikwiedergabe unterbrochen und je nach der Qualität der Breitbandverbindung in wenigen Minuten wieder fortgesetzt. Für die Verbindung zu deinem kabelgebundenen Heimnetzwerk siehe „5.3.5 Kabelgebundene Verbindung mit deinem Heimnetzwerk über ein Ethernet-Kabel“ unter „5.3 Verbindung mit dem Heimnetzwerk“ im Kapitel „5. ANSCHLIESSEN“.

7.7 Multi-Room-Wiedergabe

Mit der Multi-Room-Wiedergabe kannst du Musik auf deinem Android- oder iOS-Gerät an mehrere Chromecast-fähige/AirPlay/Alexa-Lautsprecher streamen.



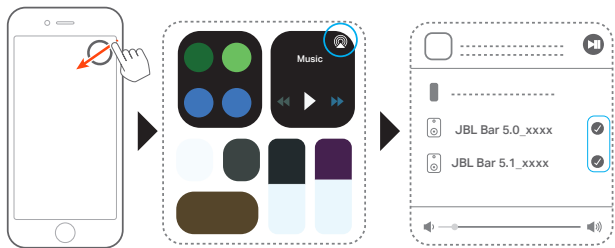
7.7.1 Chromecast built-in


1. Verbinde über die Google Home App mehrere Chromecast-fähige Lautsprecher mit demselben Netzwerk, weise sie mehreren Räumen zu und erstelle bei Bedarf Gruppen.
2. Starte eine Chromecast-fähige App auf deinem Smartphone oder Tablet.
3. Spiele Musik ab. Drücke  und wähle die gruppierten Lautsprecher aus.

HINWEISE:

- Weitere Einzelheiten findest du in der Google Home App.
- Abhängig von der Bandbreite deines lokalen Netzwerks kannst du Musik an bis zu 6 Chromecast-Lautsprecher streamen.

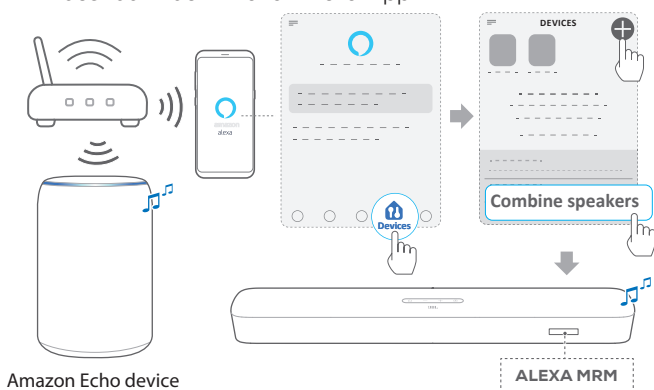
7.7.2 AirPlay

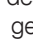
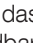


1. Öffne auf einem iOS-Gerät das Kontrollzentrum.
2. Tippe auf , um bei Bedarf mehrere verbundene Lautsprecher auszuwählen.
3. Starte das Musik-Streaming aus einer App heraus.

7.7.3 Alexa MRM: Multi-Room Music

1. Überprüfe, ob du die Soundbar über die Amazon Alexa-App mit deinem Amazon-Konto verknüpft hast (siehe „Über die Amazon Alexa-App“ unter [„5.3 Verbindung mit dem Heimnetzwerk“](#) im Kapitel [„5. ANSCHLIESSEN“](#)).
2. Erstelle über die Amazon Alexa-App eine Multi-Room Musikgruppe für die Soundbar. Weitere Einzelheiten findest du in der Amazon Alexa-App.



3. Während des Musik-Streamings durch Alexa Multi-Room Music  gedrückt halten, um das Musik-Streaming zu stoppen. Die Musikwiedergabe erneut starten, um das Musik-Streaming fortzusetzen.
 - Wenn das Musik-Streaming stoppt, drücke , um den Soundbar stumm zu schalten oder die Stummschaltung aufzuheben.

HINWEISE:

- Weitere Einzelheiten findest du in der Amazon Alexa-App.

8. SOUND-EINSTELLUNGEN

Basseinstellung

- Überprüfe „Basseinstellung“ unter [„6.2 Sound-Kalibrierung“](#) im Kapitel [„6. EINRICHTUNG“](#).

Audio-Synchronisierung

Mit der Audio-Synchronisationsfunktion kann Audio und Video synchronisiert werden, um sicherzustellen, dass keine Verzögerung bei den Videoinhalten zu hören ist.

1. Halte auf der Fernbedienung die Taste **TV** für mehr als drei Sekunden gedrückt und drücke dann **+**.
2. Drücke auf der Fernbedienung innerhalb von fünf Sekunden **+** oder **-**, um die Audioverzögerung einzustellen und mit dem Video abzugleichen.
 - Das Timing der Audiosynchronisierung wird angezeigt.

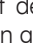
Smart-Modus

Wenn der Smart-Modus standardmäßig aktiviert ist, kannst du TV-Programme mit umfangreichen Soundeffekten genießen. Bei TV-Programmen wie Nachrichten und Wettervorhersagen können Soundeffekte reduziert werden, wenn du den Smart-Modus deaktivierst und in den Standardmodus wechselst.

Smart-Modus: Für satte Soundeffekte werden die EQ-Einstellungen und JBL Surround Sound verwendet.

Standardmodus: Die voreingestellten EQ-Einstellungen werden für Standard-Soundeffekte übernommen.

Gehe wie folgt für die Deaktivierung des Smart-Modus vor:

1. Halte auf der Fernbedienung die Taste  für mehr als drei Sekunden gedrückt. Drücke **+**.
 - Der aktuelle Modus wird angezeigt. **„ON SMART MODE“**: Der Smart-Modus ist aktiviert.
2. Wiederhole Schritt 1.
 - Es wird zu einem anderen Modus gewechselt. **„OFF SMART MODE“**: Der Standardmodus ist aktiviert.
 - Beim nächsten Einschalten der Soundbar wird der Smart-Modus automatisch wieder aktiviert.

9. WERKSEINSTELLUNGEN WIEDERHERSTELLEN

Durch die Wiederherstellung der ab Werk definierten Standardeinstellungen werden alle personalisierten Einstellungen in der Soundbar gelöscht.

- Halte auf der Soundbar \odot und \odot für mehr als 10 Sekunden gedrückt.
 - Es wird „RESET“ angezeigt.
 - Die Soundbar zeigt „LOAD“ und „STDBY“ an und wechselt dann in den Standby-Modus.

10. SOFTWARE-UPDATE

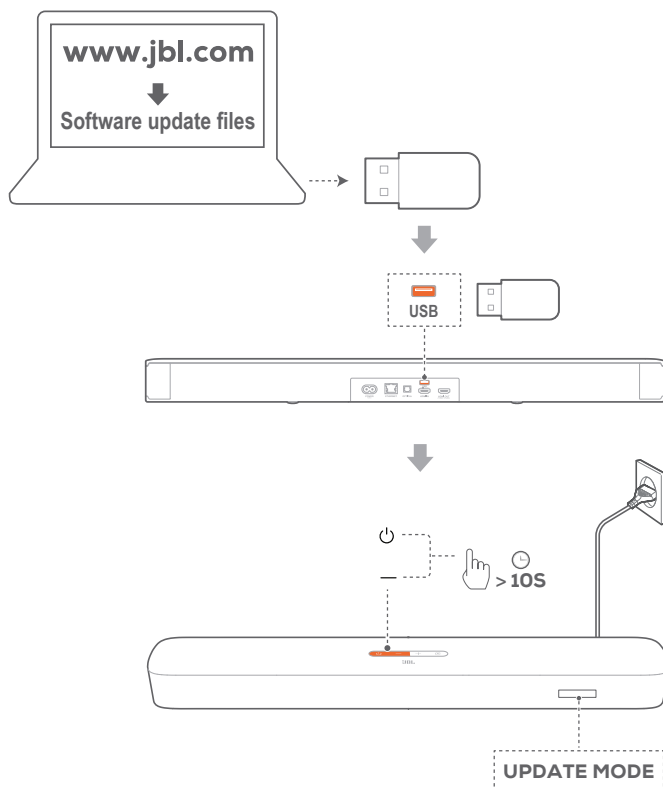
Für eine optimale Produktleistung und ein optimales Benutzererlebnis wird JBL evtl. in Zukunft Software-Updates für das Soundbar-System anbieten. Bitte besuche www.jbl.com oder wende dich an das JBL Callcenter, um weitere Informationen zum Herunterladen von Update-Dateien zu erhalten.

Online-Aktualisierung



- Verbinde die Soundbar mit deinem Heimnetzwerk. Die Online-Updates erfolgen automatisch, wenn Software-Updates verfügbar sind.
 - „UPDATING“: Software-Update läuft
 - „DONE“: Software-Update abgeschlossen

Aktualisieren über ein USB-Speichergerät



1. Überprüfe, ob die Software-Update-Datei im Stammverzeichnis eines USB-Speichermediums gespeichert wurde.
2. Schließe das USB-Gerät an.

3. Halte \odot und - auf der Soundbar mehr als 10 Sekunden gedrückt, um in den Software-Update-Modus zu gelangen.
- Es wird „**UPDATE MODE**“ angezeigt.
 - „**UPDATING**“: Software-Update läuft
 - „**DONE**“: Software-Update abgeschlossen
 - Die Soundbar zeigt „**LOAD**“ und „**STDBY**“ an und wechselt dann in den Standby-Modus.

HINWEISE:

- Lasse die Soundbar und das USB-Speichermedium an der Soundbar angeschlossen, bis die Softwareaktualisierung abgeschlossen ist.
- „**Error (Fehler)**“ wird angezeigt, wenn die Software-Aktualisierung fehlgeschlagen ist.

11. PRODUKTSPEZIFIKATIONEN

Allgemeine Spezifikation:

- Modell: BAR 5.0 MULTIBEAM
- Energieversorgung: 100 – 240V Wechselstrom, ~ 50/60Hz
- Gesamte Lautsprecherleistung (max. @THD 1 %): 250 W
- Soundbar Ausgangsleistung (max. @THD 1 %): 5 x 50 W
- Soundbar-Schallgeber: 5 x 48 mm x 80 mm Racetrack-Treiber (3 frontal und zwei seitlich abstrahlend) + 4 x 3" (75 mm) Passivstrahler
- Vernetzter Standby-Verbrauch: <2,0 W
- Betriebstemperatur: 0 °C – 45 °C

HDMI spezifikation:

- HDMI-Videoeingang: 1
- HDMI-Videoausgang (mit verbessertem Audio Return Channel, eARC): 1
- HDMI HDCP-Version: 2,3

Audiospezifikation:

- Frequenzbereich: 50 Hz – 20 kHz
- Audioeingänge: 1 Optisch, Bluetooth, USB (USB-Wiedergabe ist in der US-Version verfügbar. Bei anderen Versionen ist USB nur für den Service vorgesehen.)

USB-Spezifikation (Die Audiowiedergabe erfolgt nur bei der US-Version):

- USB-Anschluss: Typ A
- USB-Daten: 5V Gleichstrom, 0,5 A
- Unterstützte Dateiformate: mp3
- MP3-Codec: MPEG 1 Layer 2/3, MPEG 2 Layer 3, MPEG 2.5 Layer 3
- MP3-Abtastrate: 16 kHz – 48 kHz
- MP3-Bitrate: 80 – 320 kbit/s

Spezifikation der kabellosen Verbindung:

- Bluetooth-Version: 4.2
- Bluetooth-Profil: A2DP V1.2, AVRCP V1.5
- Bluetooth-Frequenzbereich: 2400 – 2483,5 MHz
- Bluetooth-Übertragungsleistung: <10 dBm (EIRP)
- WLAN-Netzwerk: IEEE 802.11 a/b/g/n/ac (2,4 GHz/5 GHz)
- 2,4G WLAN-Übertragungsfrequenzbereich: 2412–2472 MHz (2,4 GHz ISM-Band, USA und Kanada 11 Kanäle, Europa und andere Länder 13 Kanäle)
- 2,4G WLAN-Übertragungsleistung: <20 dBm (EIRP)
- 5G WLAN-Übertragungsfrequenzbereich: 5,15 - 5,35GHz, 5,470-5,725GHz, 5,725 - 5,825GHz
- 5G WLAN-Übertragungsleistung: <23 dBm (EIRP)

Abmessungen:

- Abmessungen (B x H x T): 709 x 58 x 101 mm / 27,9" x 2,3" x 3,9"
- Gewicht: 2,8 kg
- Verpackungsmaße (BxHxT): 966 x 126 x 161 mm / 38,0" x 4,9" x 6,3"
- Gewicht der Verpackung (brutto): 4,5 kg

12. FEHLERBEHEBUNG

Versuche niemals, das Produkt selbst zu reparieren. Prüfe, falls bei der Verwendung dieses Geräts Probleme auftreten, die folgenden Punkte, bevor du den Service anforderst.

System

Wenn das Gerät sich nicht einschaltet.

- Prüfe, ob das Netzkabel korrekt in die Netzsteckdose und die Soundbar eingesteckt ist.

Die Soundbar reagiert nicht auf Tastendruck.

- Setze die Soundbar auf die Werkseinstellungen zurück (siehe Kapitel [„9. WERKSEINSTELLUNGEN WIEDERHERSTELLEN“](#)).

Sound

Kein Ton aus der Soundbar.

- Stelle sicher, dass die Soundbar nicht stumm geschaltet ist.
- Wähle die richtige Audioeingangsquelle auf der Fernbedienung.
- Schließe die Soundbar korrekt an das TV-Gerät oder andere Geräte an.
- Setze die Soundbar wieder auf die Werkseinstellungen zurück, indem du auf der Soundbar **U** und **G** mehr als 10 Sekunden gedrückt hältst.

Verzerrter Ton oder Echo

- Vergewissere dich, falls der Ton des TV-Geräts über die Soundbar wiedergegeben wird, dass das TV-Gerät nicht stumm geschaltet oder der im TV-Gerät integrierte Lautsprecher deaktiviert ist.

Audio und Video sind nicht synchron.

- Aktiviere die Audio-Synchronisierungsfunktion, um Audio und Video zu synchronisieren (siehe „Audio-Synchronisierung“ im Kapitel [„8. SOUND-EINSTELLUNGEN“](#)).

Keine Tonhöhen-Effekte von Dolby Atmos

- Wenn dein TV-Gerät nur HDMI ARC unterstützt, stelle sicher, dass dein digitales Gerät über den **HDMI IN-Anschluss** an der Soundbar angeschlossen ist (siehe [„TV \(HDMI ARC\)“](#) unter [„5.1 Verbindung mit TV-Gerät und Digitalgeräten“](#) im Kapitel [„5. ANSCHLIESSEN“](#))
- Genieße die Soundeffekte von Dolby Atmos, wenn du Filme von der TV/HDMI-Quelle wiedergibst. Für Audio-Streaming über Bluetooth oder Casting-Apps (durch Chromecast built-in, AirPlay oder Alexa aktiviert) wird Dolby Atmos nicht unterstützt.

Bluetooth

Ein Gerät kann keine Verbindung mit der Soundbar herstellen.

- Prüfe, ob die Bluetooth-Funktion auf dem Gerät aktiviert ist.
- Wenn die Soundbar mit einem anderen Bluetooth-Gerät gekoppelt ist, setze Bluetooth zurück (siehe „Verbinden mit einem anderen Gerät“ unter [„5.2 Bluetooth-Verbindung“](#) im Kapitel [„5. ANSCHLIESSEN“](#)).
- Wenn das Bluetooth-Gerät bereits zuvor mit der Soundbar gekoppelt wurde, setze Bluetooth auf der Soundbar zurück, entkopple die Soundbar auf dem Bluetooth-Gerät und kopple das Bluetooth-Gerät erneut mit der Soundbar (siehe „Verbinden mit einem anderen Gerät“ unter [„5.2 Bluetooth-Verbindung“](#) im Kapitel [„5. ANSCHLIESSEN“](#)).

Schlechte Audioqualität von einem verbundenen Bluetooth-Gerät.

- Der Bluetooth-Empfang ist schlecht. Bringe das Quellgerät in die Nähe der Soundbar, oder entferne alle Hindernisse zwischen dem Quellgerät und der Soundbar.

Das verbundene Bluetooth-Gerät wird kontinuierlich verbunden und wieder getrennt.

- Der Bluetooth-Empfang ist schlecht. Bringe das Quellgerät in die Nähe der Soundbar, oder entferne alle Hindernisse zwischen dem Quellgerät und der Soundbar.

WLAN

Die Verbindung mit dem WLAN ist fehlgeschlagen.

- Vergewissere dich, dass das WLAN eingeschaltet ist.
- Stelle sicher, dass das richtige Netzwerk ausgewählt ist und das korrekte Passwort eingegeben wurde.
- Vergewissere dich, dass dein Router oder Modem eingeschaltet ist und sich in Reichweite befindet.
- Stelle in deinen Routereinstellungen sicher, dass der Sicherheitstyp auf WPA2 oder automatisch eingestellt ist.
- Stelle sicher, dass deine Soundbar mit dem gleichen WLAN verbunden ist wie dein Smartphone oder Tablet.
- Wenn du Schwierigkeiten beim Einrichten von WLAN hast, setze WLAN zurück, indem du auf der Soundbar **U** gedrückt hältst, bis **„RESET WIFI“** angezeigt wird.
- Überprüfe an der Soundbar, die über die AirPlay-Lautsprechereinrichtung auf einem iOS-Gerät mit einem WLAN verbunden wurde, dass die Soundbar mit demselben WLAN-Netzwerk verbunden ist, wenn Chromecast built-in über die Google Home App oder Alexa über die Amazon Alexa-App eingerichtet wird.

Die Google Home App kann das Gerät nicht finden.

- Vergewissere dich, dass die Soundbar eingeschaltet ist.
- Vergewissere dich, dass dein Netzwerk ordnungsgemäß funktioniert.
- Vergewissere dich, dass dein Router oder Modem eingeschaltet ist und sich in Reichweite befindet.

Die Amazon Alexa-App kann das Gerät nicht finden.

- Folge den Schritten unter „B2: Geführte Einrichtung: [Einrichtung über die Amazon Alexa App \(manuell\)](#)“ im Kapitel „5.3.4 Option B: [**WLAN-Einrichtung über die Amazon Alexa-App](#)“. Erlaube Alexa, die Soundbar zu suchen.

Die Soundbar ist nicht als neuer AirPlay-Lautsprecher zu finden, wenn sie über die WLAN-Einrichtung mit einem Apple-Gerät verbunden ist.

- Verbinde die Soundbar auf deinem iPhone oder iPad über die JBL BAR Setup-App mit deinem Heimnetzwerk (siehe [„5.3 Verbindung mit dem Heimnetzwerk“](#)). Apple AirPlay ist nach der Einrichtung des Heimnetzwerks verfügbar (nur iOS-Geräte).

Wiedergabe

AirPlay kann die Soundbar nicht als AirPlay-Lautsprecher für das Musikstreaming finden.

- Aktualisiere die Software auf deinem Apple-Gerät auf die neueste Version: iOS 13.4 und höher, macOS 10.15.4 und höher oder tvOS 14.3.
- Überprüfe, ob dein Apple-Gerät mit dem gleichen Netzwerk wie die Soundbar verbunden ist.
- Bei einem PC, auf dem iTunes für Windows läuft, kannst du Musik von deinem PC über Bluetooth an die Soundbar übertragen.



Die Musikwiedergabe funktioniert nicht reibungslos, wenn die Soundquelle von Bluetooth auf Chromecast built-in, AirPlay oder Alexa wechselt.

- Die Qualität von Audio-Casting und -Wiedergabe hängt vom Datenverkehr und der Abdeckung des Netzwerks ab, das die Soundbar mit deinen Casting-Geräten wie Telefonen, Tablets und PCs verbindet.

Die Musikwiedergabe wird nicht fortgesetzt, wenn die Soundquelle von Bluetooth zu TV/HDMI IN und dann zurück zu Bluetooth wechselt.

- Die Musikwiedergabe auf dem Bluetooth-Gerät stoppt, wenn die Soundquelle von Bluetooth zu TV / HDMI IN wechselt. Wenn du zurück zur Bluetooth-Quelle schaltest, starte die Musikwiedergabe auf dem Bluetooth-Gerät erneut.

Die Soundbar befindet sich in der Amazon Alexa-App im Status „Offline“ oder es treten Probleme bei dem Alexa MRM-bezogenen Wiedergabe auf (MRM: Multi-Room Music).

- Um die Soundbar wieder zu aktivieren, setze sie auf die Werkseinstellungen zurück, indem du  und  auf der Soundbar mehr als 10 Sekunden gedrückt hältst.

Fernbedienung

Die Fernbedienung funktioniert nicht.

- Überprüfe, ob die Batterien entladen sind. Wenn ja, ersetze sie durch neue.
- Verringere den Abstand und den Winkel zwischen der Fernbedienung und der Haupteinheit.

Das Programmieren der TV-Fernbedienung konnte nicht abgeschlossen werden.

- Überprüfe, ob eine Infrarot-TV-Fernbedienung verwendet wird. Das IR-Programmieren wird von einer Bluetooth-TV-Fernbedienung nicht unterstützt.

13. WARENZEICHEN



The Bluetooth® word mark and logos are registered trademarks owned by the Bluetooth SIG, Inc. and any use of such marks by HARMAN International Industries, Incorporated is under license. Other trademarks and trade names are those of their respective owners.



The terms HDMI, HDMI High-Definition Multimedia Interface, and the HDMI Logo are trademarks or registered trademarks of HDMI Licensing Administrator, Inc.



The Wi-Fi CERTIFIED™ Logo is a certification mark of the Wi-Fi Alliance®.

COMPATIBLE WITH



Dolby, Dolby Vision, Dolby Atmos, and the double-D symbol are registered trademarks of Dolby Laboratories Licensing Corporation. Manufactured under license from Dolby Laboratories. Confidential unpublished works. Copyright © 2012–2020 Dolby Laboratories. All rights reserved.



Google, Google Play, Google Home and Chromecast built-in are trademarks of Google LLC.



Apple, AirPlay, iPad, iPad Air, iPad Pro, and iPhone are trademarks of Apple Inc., registered in the U.S. and other countries. The trademark “iPhone” is used in Japan with a license from Aiphone K.K.

Use of the Works with Apple badge means that an accessory has been designed to work specifically with the technology identified in the badge and has been certified by the developer to meet Apple performance standards.

To control this AirPlay 2-enabled speaker, iOS 13.4 or later is required.



Amazon, Echo, Alexa, and all related logos are trademarks of Amazon.com, Inc. or its affiliates.



Use your phone, tablet or computer as a remote control for Spotify. Go to spotify.com/connect to learn how

The Spotify Software is subject to third party licenses found here: <https://www.spotify.com/connect/third-party-licenses>

14. HINWEIS ZU OPEN-SOURCE-LIZENZEN

Dieses Produkt enthält Open-Source-Software unter GPL-Lizenz. Der Quellcode und die entsprechenden Versionshinweise sind auch verfügbar unter https://harman-webpages.s3.amazonaws.com/jbl_bar5.0_package_license_list.htm. Bitte kontaktiere uns unter:

Harman Deutschland GmbH

HATT: Open Source, Gregor Krapf-Günther, Parkring 3 85748 Garching bei München, Deutschland oder OpenSourceSupport@Harman.com, falls du weitere Fragen bezüglich der Open Source-Software des Produkts hast.



HARMAN International Industries,
Incorporated 8500 Balboa
Boulevard, Northridge, CA
91329 USA
www.jbl.com

© 2023 HARMAN International Industries, Incorporated.
Alle Rechte vorbehalten.

JBL ist eine Marke von HARMAN International Industries, Incorporated, eingetragen
in den Vereinigten Staaten und/oder anderen Ländern. Merkmale, Spezifikationen und
Design können ohne vorherige Ankündigung geändert werden.