



# PARTYBOX 200

# PARTYBOX 300



**BRUKSANVISNING**

---

## **VIKTIGA SÄKERHETSINSTRUKTIONER**

### **Verifiera linjespänning innan användning**

**PARTYBOX 200/300** är avsedd för att användas med 100240 volt, 50/60 Hz växelström. Anslutning till en annan linjespänning än den som produkten är avsedd för kan orsaka säkerhetsrisker och brandfara, samt kan skada enheten. Om du har frågor om spänningskrav för din specifika modell eller om linjespänning i ditt område bör du kontakta din återförsäljare innan du ansluter enheten i eluttaget.

### **Använd inte förlängningsladdar**

För att undvika säkerhetsrisker bör du endast använda strömkabeln som ingår till din enhet. Vi rekommenderar inte att förlängningsladdar används med denna produkt. Precis som med alla elektriska enheter bör du inte dra strömkablar under mattor eller ställa tunga föremål på dem. Skadade strömkablar bör bytas omedelbart av ett auktoriserat service-center med en kabel som följer fabriksspecifikationer.

### **Hantera strömkabeln försiktigt**

När du kopplar från strömkabeln från ett vägguttag bör du alltid dra i kontakten, aldrig i kabeln. Om du inte tänker använda din högtalare under lång tid bör du koppla bort den från vägguttaget.

### **Öppna inte högtalaren**

Det finns inga komponenter i denna produkt som kan lagas av användaren. Om du öppnar högtalaren riskerar du att få elektriska stötar. Alla eventuella modifieringar av denna produkt gör garantin ogiltig. Om vatten hamnar i enheten bör du koppla bort den från strömkällan omedelbart samt kontakta ett auktoriserat service-center.

## **EPILEPSIVARNING**

**Vissa personer kan uppleva epileptiska anfall när de tittar på blinkande ljus.**

# INNEHÅLLSFÖRTECKNING

---

## VIKTIGA SÄKERHETSINSTRUKTIONER 2

---

## 1. INLEDNING 4

---

## 2. DETTA FINNS I LÅDAN 4

---

## 3. PRODUKTÖVERSIKT 5

3.1 OVANSIDA 5

3.2 BAKSIDA 5

---

## 4. PLACERING 6

---

## 5. STRÖM 6

---

## 6. LADDNING (ENDAST PARTYBOX 300) 7

6.1 LADDA DIN HÖGTALARE 7

6.2 KONTROLLERA BATTERINIVÅN 7

---

## 7. ANVÄNDA DIN PARTYBOX 7

7.1 BLUETOOTH-ANSLUTNING 7

7.2 USB-ANSLUTNING 8

7.3 AUX-ANSLUTNING 8

7.4 INPUT-ANSLUTNING 8

7.5 MIXA LJUD MED EN MIKROFON ELLER GITARR 9

7.6 LADDA EXTERNA USB-ENHETER 9

---



---

## 8. BÄRA DIN PARTYBOX 10

---

## 9. INSTÄLLNINGAR 10

9.1 TRÅDLÖST TWS-LÄGE 10

9.2 DEMO-LÄGE 10

9.3 STANDBY-LÄGE 11

---

## 10. SPECIFIKATIONER 11

---

## 11. FELSÖKNING 12

---

## 12. ÖVERENSSTÄMMELSE 12

---

## 13. LICENS 13

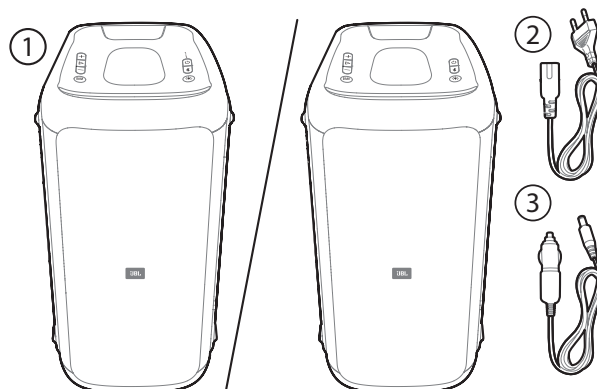
---

## 1. INLEDNING

Tack för ditt köp! Denna bruksanvisning innehåller information om högtalarna "PARTYBOX 200" och "PARTYBOX 300". Vi rekommenderar att du ägnar ett par minuter åt att läsa denna bruksanvisning, som beskriver produkten och innehåller enkla instruktioner som hjälper dig att komma igång. Läs och förstå alla säkerhetsinstruktioner innan du använder din produkt.

Om du har frågor om dessa produkter, dess installation eller drift är du välkommen att kontakta din återförsäljare eller vår kundtjänst, eller att besöka oss på [www.jbl.com](http://www.jbl.com).

## 2. DETTA FINNS I LÅDAN

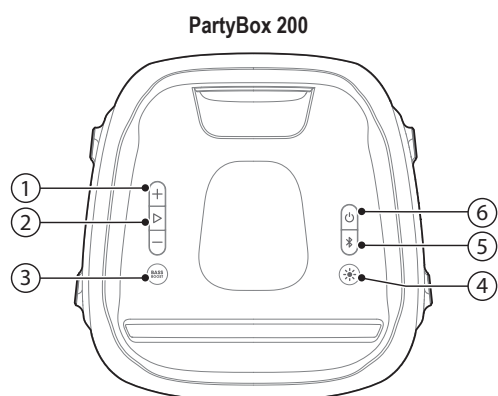
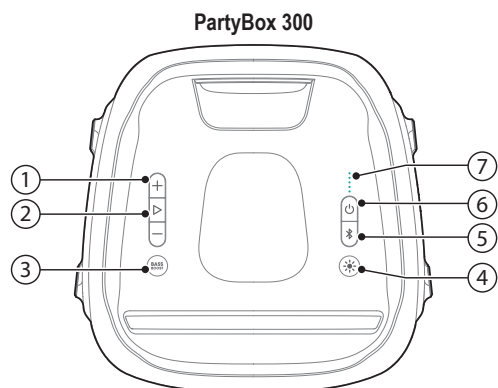


- 1) Huvudenhet
- 2) Strömkabel\*
- 3) Likströmskabel (DC)

\*Antalet strömkablar och kontakttyp varierar efter region.

## 3. PRODUKTÖVERSIKT

### 3.1 Ovansida



- 1) + / -
  - Höj eller sänk volymen. (Gitarr och mikrofon ingår inte)
- 2) ▷
  - Spela, pausa eller återuppta.
- 3) **BASS BOOST**
  - Tryck flera gånger för att växla mellan basförstärkningsnivå 1 och 2, eller för att stänga av.
- 4) ✨
  - Tryck för att växla mellan ljusmönster.
  - Tryck för att slå på/stänga av alla ljus.
  - Tryck och håll ned i 2 sekunder för att slå på eller stänga av stroboskopljus.
- 5) ✎
  - Tryck för att påbörja Bluetooth-parkoppling.
  - Tryck och håll ned i 5 sekunder för att aktivera True Wireless Stereo (TWS).
  - Tryck och håll ned i 20 sekunder för att glömma alla parkopplade enheter.
- 6) ⏻
  - Slå på eller stänga av strömmen.
- 7) ●●●●● (endast PartyBox 300)  
Batterinivåindikator.

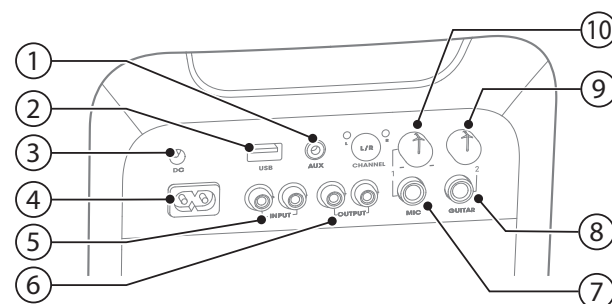
**Var försiktig!**

- Titta inte direkt in i ljuset när högtalarljuset slås på.

### LED-funktioner

⏻	○ Vit (fast sken)	Påslagen
	● Orange (fast sken)	Standby-läge
	○ Släckt	Avstängd
✎	⦿ Vit (blinkar hastigt)	Parkopplar
	○ Vit (fast sken)	Ansluten
	○ Släckt	Ej ansluten
<b>BASS BOOST</b>	○ Vit (fast sken)	På
	○ Släckt	Av
●●●●● (endast för PartyBox 300)	● Röd (blinkar hastigt)	Låg batterinivå
	⦿ Vit (blinkar långsamt)	Laddar
	○ Vit (fast sken)	Laddad

### 3.2 Baksida



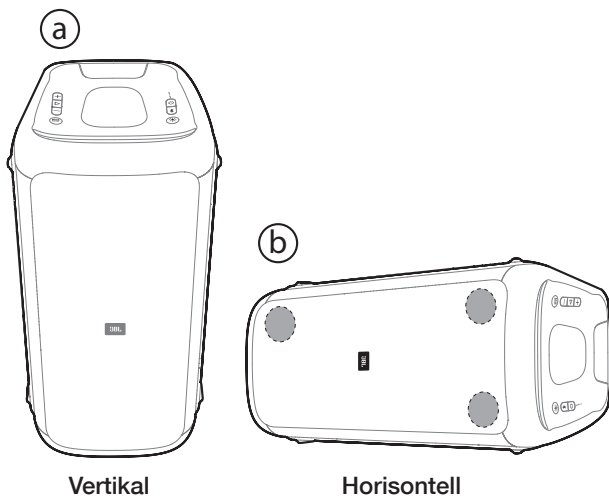
- 1) **AUX**
  - Anslut till en extern ljudenhet med en 3,5mm ljudkabel (ingår ej).
- 2) **USB**
  - Anslut till en USB-lagringsenhet.
  - Ladda en extern USB-enhet.
- 3) **DC**
  - Anslut till en billaddare.
- 4) **AC**
  - Anslut till nätaggregatet.
- 5) **INPUT**
  - Anslut till de analoga utgångarna på en analog enhet via RCA-ljudkabel (röd/vit)(ingår ej).
- 6) **OUTPUT**
  - Anslut till de analoga ingångarna på en analog enhet via RCA-ljudkabel (röd/vit)(ingår ej).
- 7) **MIC**
  - Anslut till en mikrofon.
- 8) **GUITAR**
  - Anslut till en gitarr.
- 9) **Volym (GITARR)**
  - Vrid på ratten för att justera gitarrvolymen.
- 10) **Volym (MIK)**
  - Vrid på ratten för att justera mikrofonvolymen.

## 4. PLACERING

### Observera:

- Bäst ljud får du om båda diskanterna är placerade på ovsidan av högtalarlådan.
- Sitt inte på eller knuffa högtalaren. Det kan leda till funktionsfel och orsaka personskada och/eller skada på egendom.

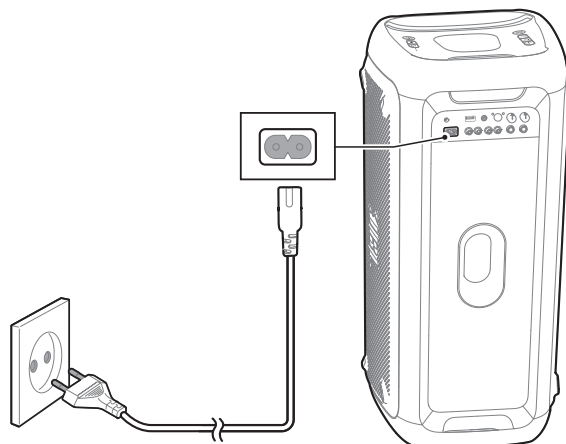
Placera högtalaren på en platt, stabil yta och se till sidan med gummifötterna är nedåt. Du kan placera högtalaren stående eller liggande. Den optimerar ljudet automatiskt för att anpassa sig efter placeringen.



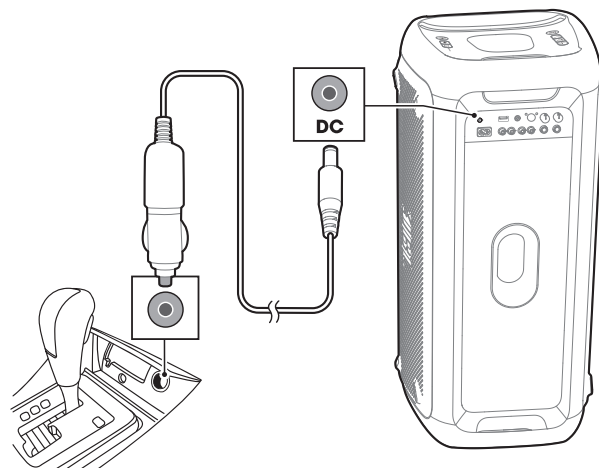
## 5. STRÖM

### Försiktighetsåtgärder:

- Använd endast strömkabeln som ingår.
  - **PartyBox 300** kan antingen använda det inbyggda batteriet eller **AC** ström från vägguttaget som strömförsörjning.
1. Koppla in den enda änden av **AC**-strömkabeln till strömkontakten på baksidan av högtalaren, koppla sedan den andra änden till vägguttaget.



1. Anslut biladdaren till uttaget för strömkabeln **DC** på högtalaren och sedan den andra änden till fordonets billaddaruttag.



## 6. LADDNING (endast PartyBox 300)

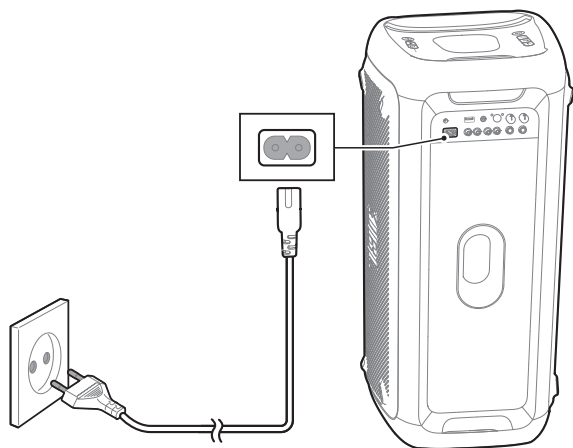
PartyBox 300 kan drivas av ett inbyggt uppladdningsbart batteri.

### Observera:

- Ladda det inbyggda batteriet fullständigt innan det används första gången, det förlänger batteriets livslängd.
- Det går bara att ladda det inbyggda batteriet med växelström (AC).

### 6.1 Ladda din högtalare

Använd växelström (AC) för att ladda din PartyBox 300.



### 6.2 Kontrollera batterinivån

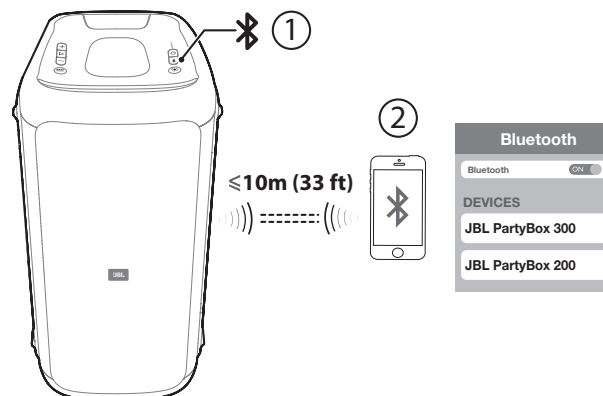
Högtalaren drivs av det inbyggda uppladdningsbara batteriet. När du slår på högtalaren visas batterinivån, du kan också kontrollera din PartyBox batterinivå genom att trycka på valfri knapp.

## 7. ANVÄNDA DIN PARTYBOX

### 7.1 Bluetooth-anslutning

Du kan använda din PartyBox som en extern högtalare till din smartphone eller surfplatta med Bluetooth.

1. Tryck på , för att påbörja Bluetooth-parkoppling.
2. Välj "PartyBox 200" eller "PartyBox 300" för att ansluta.



3. När du har anslutit kommer ljudet att strömmas från din Bluetooth-enhet till denna högtalare.

### Observera:

- Denna högtalare kommer ihåg högst 8 parkopplade enheter. Den nionde parkopplade enheten ersätter den första.
- Om en PIN-kod begärs när du ansluter en Bluetooth-enhet så anger du "0000".
- Bluetooth-prestanda kan påverkas av avståndet mellan denna produkt och din Bluetooth-enhet samt miljön omkring.

### Gör så här för att koppla från den Bluetooth-aktiverade enheten:

- Stäng av denna högtalare:
- Avaktivera Bluetooth på din enhet, eller
- Flytta denna högtalare bortom Bluetooth-räckvidden.

### Gör så här för att återansluta den Bluetooth-aktiverade enheten:

- När du slår på denna högtalare nästa gång försöker den återansluta till den senaste anslutna enheten automatiskt.
- Om den inte gör det kan du välja "JBL PartyBox 300" eller "JBL PartyBox 200" på din Bluetooth-enhet för att skapa en anslutning.

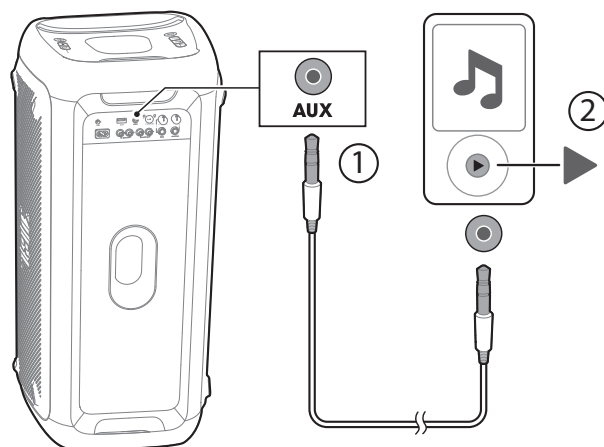
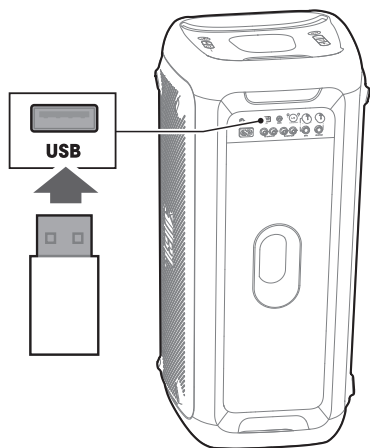
### Obs:

- För att lämna Bluetooth-läge, koppla in en USB-lagringsenhet.

### 7.2 USB-anslutning

Med din PartyBox kan du lyssna på musik från en USB-lagringsenhet till exempel en MP3-spelare.

Koppla in din USB-lagringsenhet till USB-uttaget på din **PartyBox**. Musiken startar automatiskt. Om den inte gör det kontrollerar du att USB-enheten innehåller spelbart ljudinnehåll.



**Obs:**

- För att gå ur AUX-läge, välj först Bluetooth eller USB som källa.

**Ljudformat**

Filnamnstilllägg	Kodek	Samplingshastighet	Bithastighet
WAVE	PCM	44,1-192 KHz	<5 Mbit/s
	LPCM	44,1-192 KHz	< 5 Mbit/s
	IMA_ADPCM	44,1-192 KHz	< 5 Mbit/s
	MPEG	44,1-192 KHz	< 5 Mbit/s
	MULAW	44,1-192 KHz	<5 Mbit/s
MP3	MPEG1 layer1/2/3	32-48 KHz	32-320 Kbit/s
	MPEG2 layer1/2/3	16-24 KHz	8-160 Kbit/s
	MPEG2.5 layer3	8-12 KHz	8-160 Kbit/s
WMA		≤ 320 Kbit/s	8-48 Kbit/s

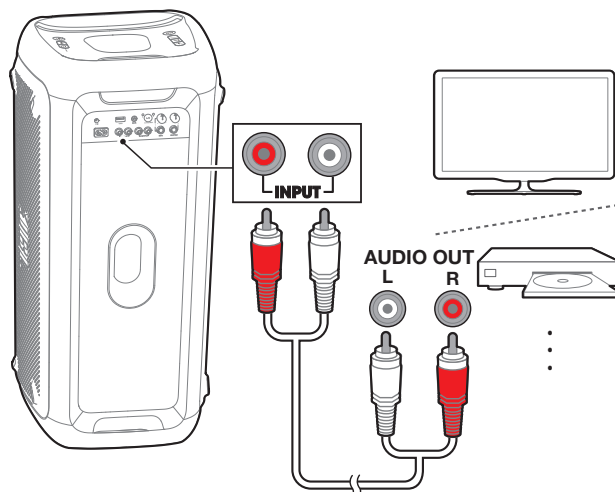
**7.4 INPUT-anslutning**

**Obs:**

- För att spela musik på din analoga enhet genom denna högtalare, se till att det inte finns någon aktiv Bluetooth-anslutning, **USB**-enhet eller **AUX**-anslutning.

Anslut ett par **RCA**-ljudkablar (röd/vit, ingår ej) till:

- **RCA**-ljudutgångarna (röd/vit) på den analoga enheten (**TV**, **DVD**-spelare, etc);
- **INPUT**-ingångarna på baksidan av denna högtalare.



**7.3 AUX-anslutning**

**Observera:**

- När USB-källan inte spelar kan Bluetooth avbryta och spela musik från telefonen.
- När USB spelar musik kan inte Bluetooth avbryta och spela.
- USB har prioritet, sedan är det Bluetooth och efter det AUX.

För att spela musik på din bärbara ljudenhet genom denna högtalare, se till att det inte finns någon Bluetooth-anslutning eller USB-enhet aktiv.

1. Anslut en 3,5 mm ljudkabel (ingår ej) till:
  - Hörlursuttaget på din bärbara ljudenhet, och
  - **AUX**-uttaget på denna högtalare.
2. Slå på din bärbara ljudenhet så att den börjar spela.



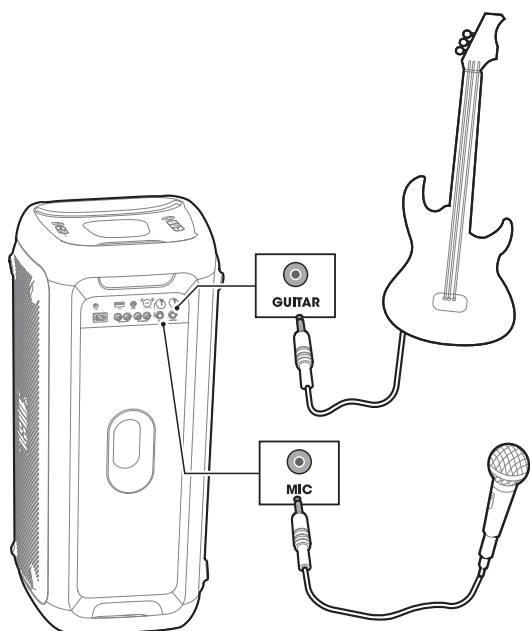
## 7.5 Mixa ljud med en mikrofon eller gitarr

Genom att använda en mikrofon (ingår ej) eller en elgitarr (ingår ej), kan du mixa dess ljud med en ljudkälla.

1. Vrid **MIC/GUITAR**-volymratten moturs för att sänka volymen.
2. Anslut din mikrofon eller gitarr till **MIC/GUITAR**-ingången på denna högtalare.
3. Sjung i mikrofonen eller spela gitarr.
  - För att justera ljudkällans volym, tryck på **+ / -**;
  - För att justera mikrofonens eller gitarrens volym, vrid på **MIC/GUITAR**-volymratten.

Gör så här för att justera mikrofonens ekonivå när den är inkopplad:

- Tryck på **BASS BOOST / +** för att växla mellan ekonivåerna (ekonivå 1 är standard).
- Tryck på **BASS BOOST / +** för att växla mellan nivå 1 och 2.
- Tryck på **BASS BOOST / +** för att stänga av ekonivån.



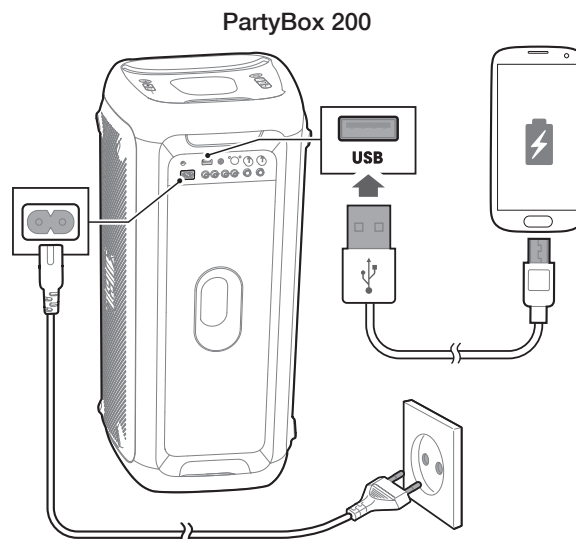
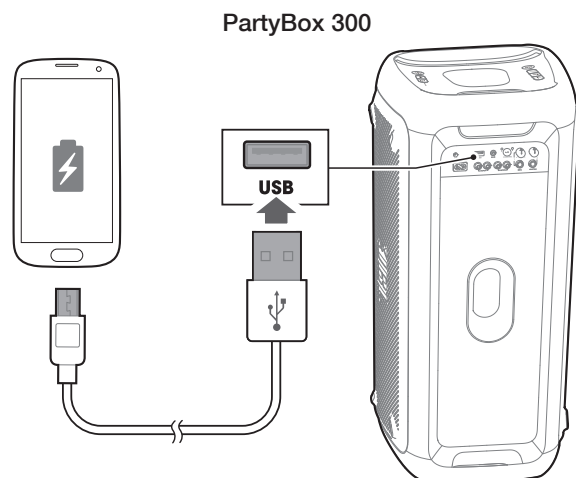
### Varning

- När du inte använder mikrofonen eller gitarren, sänk **MIC/GUITAR**-volymen så lågt som möjligt och ta bort dem från kontakterna.

## 7.6 Ladda externa USB-enheter

Du kan använda denna högtalare som laddare för dina laddningsbara USB-enheter.

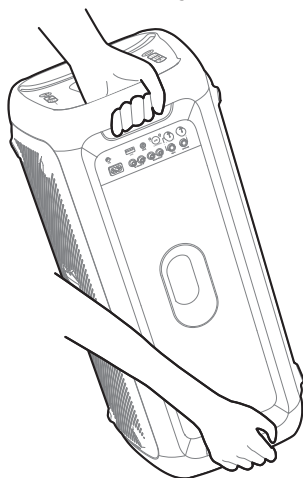
Anslut din USB-enhet till USB-uttaget på baksidan av denna högtalare.



## 8. BÄRA DIN PARTYBOX

### Försiktighetsåtgärder:



- Innan du bär/lyfter denna högtalare, se till att alla sladdar är frånkopplade.
- Håll högtalaren i ett stadigt grepp när du bär den för att undvika personskada och/eller skada på egendom.

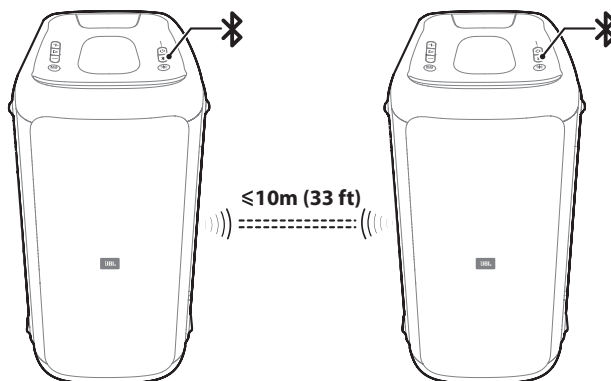


## 9. INSTÄLLNINGAR

### 9.1 Trådlöst TWS-läge

De två **PartyBox**-högtalarna kan ansluta till varandra i TWS-läge (stereoläge).


1. Tryck och håll ned  på båda högtalarna samtidigt i 5 sekunder så skapas TWS-anslutningen. Som standard är den första högtalaren som är ansluten till din enhet huvudhögtalaren (L-kanal), den andra högtalaren blir den sekundära högtalaren (R-kanal).
2. Tryck på knappen **L/R** på en högtalare för att växla mellan L (vänster kanal) och R (höger kanal) och Stereo. Den andra högtalaren ändrar inställning automatiskt.
3. I TWS-läge, tryck och håll ned  i 5 sekunder på valfri högtalare eller stäng av högtalaren för att gå ur TWS-läge.




### 9.2 Demo-läge

#### Varning:

- Om du kopplade från **AC**-strömmen (**endast PartyBox 300**) och sedan kopplade in den, återupptas demo-läget återupptas automatiskt.
- Se till att **PartyBox** strömförsörjs av **AC** när du startar Demo-läge.



För att starta eller stänga av demo-läge, tryck och håll ned  och **BASS BOOST** samtidigt i 5 sekunder.

I demo-läge är alla ingångskällor inaktiverade och alla knappar utom **+ / - /  / **BASS BOOST** är inaktiverade.**

#### Obs:

- **PartyBox** har 3 inbyggda låtar på vardera 30 sekunder.

#### Avspelning

- Tryck en gång på  för att starta, pausa eller återuppta uppspelning.
- Tryck en gång på  efter pausen för att spela nästa låt.

### 9.3 Standby-läge

Högtalaren går in i viloläge efter 20 minuter utan aktivitet.

- Om "PartyBox" körs på batteri stängs den av automatiskt efter 20 minuter utan aktivitet.
- Om "PartyBox" drivs av växelström (AC) eller likström (DC) går den in i viloläge efter 20 minuter utan aktivitet.

Tryck på  $\phi$  (av/på) eller starta Bluetooth-överföring så går högtalaren in i normalläget.

## 10. SPECIFIKATIONER

Produktnamn	PartyBox 300	PartyBox 200
Växelströmskälla (AC)	100–240 V ~ 50/60Hz	
Likströmskälla (DC)	12V --- 8A	
Inbyggt batteri	Litiumjon 10,4 Ah, 7,2V	–
Strömförbrukning	60 W	
Strömförbrukning i standby-läge	<2W med BT-anslutning; <0,5W utan BT-anslutning	
USB-utgång	5V --- 2,1A	
Högtalarelement	2 baselement + 3 diskanter	
Högtalarimpedans	4 ohm	
Nominell uteffekt	120 W RMS	
Total uteffekt	240 W Max	
Signal-brus-förhållande (S/N)	65 dBA	
Frekvensåtergivning	45 Hz - 18 KHz (-6 dB)	
Bluetooth-version	4.2	
Bluetooth-profil	A2DP, AVRCP	
Bluetooth-sändarens frekvensomfång	2402-2480 MHz	
Maximal sändarström för Bluetooth	12 dBm (EIRP)	
Bluetooth-sändarens modulering	GFSK, $\pi/4$ DQPSK, 8DPSK	
Bluetooth-räckvidd	Ungefär 10 m	
USB-format	FAT16, FAT32	
USB-filformat	.mp3, .wma, .wav	
Ingångskänslighet	<ul style="list-style-type: none"> <li>• AUX in: 500 mV rms (RCA-kontakt), 250 mV rms (3,5 mm-kontakt).</li> <li>• Digital ingång: Bluetooth/USB -12dBFS</li> </ul>	
Mått (B x H xD)	310 mm x 690 mm x 320 mm	
Nettovikt	15,84 kg	15,32 kg

---

## 11. FELSÖKNING

### Varning

- Försök inte reparera produkten på egen hand. Om du har problem med att använda produkten bör du kontrollera följande punkter innan du begär service.

### System

Det går inte att starta enheten.

- Kontrollera om strömsladden är inkopplad i både ett uttag och i **PartyBox**.
- "**PartyBox 300**": se till att högtalaren är fullständigt uppladdad, om den inte är det bör du använda strömkabeln för att slå på din högtalare.

### Ljud

Inget ljud kommer från **PartyBox**.

- Se till att **PartyBox** är påslagen.
- Se till att volymnivån är på en hörbar nivå.
- Se till att den är ansluten till en musikkälla.

### Bluetooth

En enhet kan inte ansluta till **PartyBox**.

- Kontrollera att du har aktiverat Bluetooth för enheten.
- **PartyBox** är redan ansluten till en annan Bluetooth-enhet. Tryck och håll ned Bluetooth för att koppla från och parkoppla med en ny enhet.

Dålig ljudkvalitet från en ansluten Bluetooth-enhet.

- Bluetooth-anslutningen är dålig. Flytta enheten närmare **PartyBox**, eller flytta på hinder mellan enheten och **PartyBox**.

---

## 12. ÖVERENSSTÄMMELSE

Produkten följer den Europeiska Unionens lagstiftning om energi.

### Bluetooth-anslutningsläge

Produkten är avsedd för att strömma musik via Bluetooth-anslutning. En konsument kan strömma ljud via Bluetooth till högtalaren. När produkten är ansluten via Bluetooth måste Bluetooth-anslutningen vara aktiv hela tiden för att säkerställa korrekt drift.

Produkten kommer att gå in i viloläge (nätverksvänteläge) efter 20 minuters inaktivitet, i viloläget är strömförbrukningen mindre än 2,0 watt. Produkten kan sedan återaktiveras via Bluetooth-anslutning.

### Bluetooth-frånkopplingsläge

Produkten går in i standby-läge efter 20 minuters inaktivitet, i standby-läge är strömförbrukningen mindre än 0,5 watt.

---

## 13. LICENS



Bluetooth® och andra logotyper är registrerade varumärken som ägs av Bluetooth SIG Inc. och all användning av dem av HARMAN International Industries Incorporated är under licens. Andra varumärken och handelsnamn tillhör dess respektive ägare.



HARMAN International Industries,  
Incorporated 8500 Balboa  
Boulevard, Northridge, CA 91329  
USA  
[www.jbl.com](http://www.jbl.com)

© 2020 HARMAN International Industries, Incorporated. Med ensamrätt. JBL är ett varumärke som tillhör HARMAN International Industries, Incorporated, registrerat i USA och/eller andra länder. Funktioner, specifikationer och utseende kan komma att ändras utan att detta meddelas. Ordvarumärket och logotypen Bluetooth® är registrerade varumärken som tillhör Bluetooth SIG, Inc., och all användning av dessa av HARMAN International Industries, Incorporated sker under licens. Andra varumärken och varunamn tillhör sina respektive ägare. Termen HDMI, HDMI-logotypen och High-Definition Multimedia Interface är registrerade varumärken som tillhör HDMI Licensing LLC i USA och andra länder. Tillverkad under licens från Dolby Laboratories. Dolby, Dolby Audio, Pro Logic och dubbel-D-symbolen är varumärken som tillhör Dolby Laboratories.