



JBL CINEMA SB160



 DOLBY AUDIO™

 **HDMI**™
HIGH DEFINITION MULTIMEDIA INTERFACE

 **Bluetooth**® **BEDIENUNGSANLEITUNG**

INHALTSVERZEICHNIS

1. EINLEITUNG	4	8. SOUNDEINSTELLUNG	8
2. VERPACKUNGSINHALT	4	9. SYSTEM	8
3. ANSCHLIESSEN DER SOUNDBAR	4	1. Autom. Standby-Modus	8
Anschluss an die HDMI-(ARC)-Buchse	4	2. Autom. Aufweckfunktion	8
Anschluss an die optische Buchse	5	3. Modi auswählen	9
Anschließen an das Stromnetz	5	4. Software-Update	9
KOPPLUNG MIT DEM SUBWOOFER	5	10. PRODUKTSPEZIFIKATIONEN	9
4. AUFSTELLEN DER SOUNDBAR	6	11. Fehlerbehebung	9
4a. Aufstellen der Soundbar auf einem Tisch	6	System	9
4b. Wandmontage der Soundbar	6	Ton	9
5. VORBEREITUNGEN	6	Bluetooth	9
Vorbereitung der Fernbedienung	6	Fernbedienung	9
Ersetzen der Fernbedienungsbatterie	6		
6. VERWENDUNG DES SOUNDBAR-SYSTEMS	7		
1. Steuerung	7		
2. Verwendung von Bluetooth	7		
3. Verwendung des Modus OPTICAL / HDMI ARC	8		
7. Steuerung mit der eigenen TV-Fernbedienung	8		

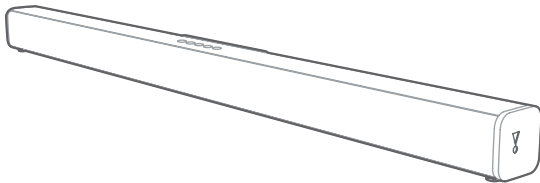
1. EINLEITUNG

Vielen Dank für die Wahl der JBL CINEMA SB160. Die JBL CINEMA SB160 wurde für ein außergewöhnliches Klangerlebnis deines Home-Entertainmentsystems entwickelt. Bitte nimm dir ein paar Minuten, um dieses Handbuch mit der Produktbeschreibung und den Schritt-für-Schritt-Anweisungen für die Einrichtung und die Inbetriebnahme zu lesen.

KONTAKTSEITE: Falls Fragen zur JBL CINEMA SB160, ihrer Inbetriebnahme oder Bedienung bestehen, wende dich bitte an einen Fachhändler oder HiFi-Spezialisten, oder besuche unsere Website unter: www.jbl.com.

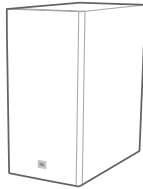
2. VERPACKUNGSIHALT

Soundbar



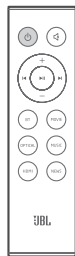
x1

Drahtloser Subwoofer



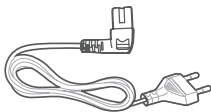
x1

Fernbedienung + Batterien



x1

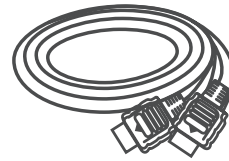
Netzkabel* (1500 mm)



x2

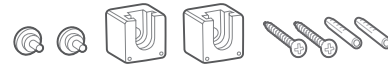
*Netzkabeltypen und Anzahl variieren nach Region.

HDMI-Kabel (1200 mm)



x1

Wandmontagehalterungen



x1

Produktinformationen und Anleitung für Wandmontage



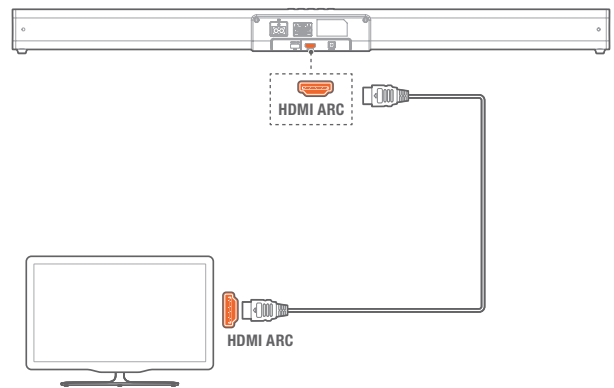
x1

3. ANSCHLIESSEN DER SOUNDBAR

In diesem Abschnitt wird der Anschluss der Soundbar an ein TV-Gerät und andere Geräte sowie die Einrichtung des gesamten Systems erklärt.

Anschluss an die HDMI-(ARC)-Buchse

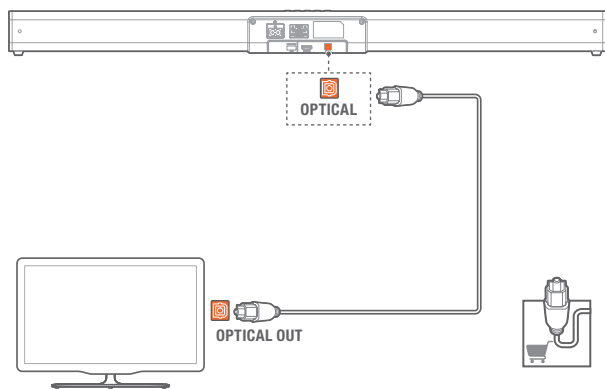
Eine HDMI-Verbindung unterstützt die digitale Tonwiedergabe und ist die beste Option für eine Verbindung zur Soundbar. Wenn das TV-Gerät HDMI ARC unterstützt, kann der Ton des TV-Geräts über die Soundbar mit einem einzelnen HDMI-Kabel wiedergegeben werden.



1. Verbinde den HDMI ARC-Ausgang an der Soundbar über ein High Speed-HDMI-Kabel mit dem HDMI ARC-Anschluss am TV-Gerät.
 - Der HDMI ARC-Anschluss am TV-Gerät kann unterschiedlich beschriftet sein. Weitere Informationen sind in der Bedienungsanleitung des TV-Geräts zu finden.
2. Aktiviere am TV-Gerät die HDMI-CEC-Funktionen. Weitere Informationen sind in der Bedienungsanleitung des TV-Geräts zu finden.

Hinweis:

- Überprüfe, ob die HDMI-CEC-Funktion am TV-Gerät eingeschaltet ist.
- Das TV-Gerät muss die HDMI-CEC- und ARC-Funktion unterstützen. HDMI-CEC und ARC müssen auf „Ein“ gesetzt sein.
- Die Einstellmethode von HDMI-CEC und ARC kann je nach TV-Gerät unterschiedlich sein. Einzelheiten zur ARC-Funktion sind in der Bedienungsanleitung des TV-Geräts zu finden.
- Nur HDMI 1.4-Kabel können die ARC-Funktion unterstützen.

Anschluss an die optische Buchse

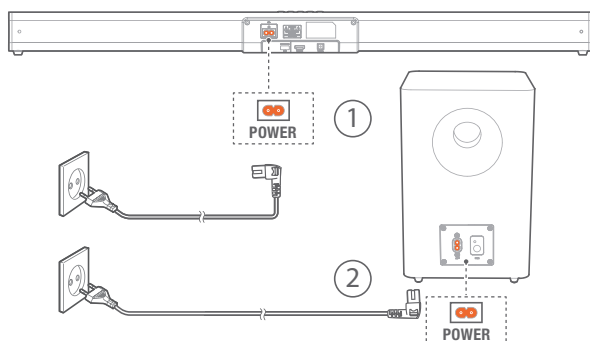
1. Entferne die Schutzkappe der OPTICAL-Buchse. Schließe den OPTICAL-Anschluss an der Soundbar mit einem optischen Kabel an den OPTICAL OUT-Anschluss am TV-Gerät oder einem anderen Gerät an.

- Der digitale optische Anschluss kann mit SPDIF oder SPDIF OUT gekennzeichnet sein.

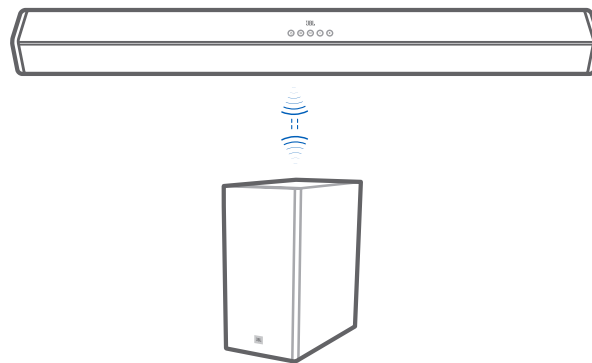
Hinweis: Wenn im OPTICAL/HDMI ARC-Modus kein Ton vom Gerät ausgegeben wird und die Statusanzeige blinkt, muss möglicherweise die PCM- oder Dolby-Digitalsignalausgabe auf dem Quellgerät (z. B. TV, DVD- oder Blu-ray-Player) aktiviert werden.

Anschließen an das Stromnetz

- Vergewissere dich vor dem Anschließen des Netzkabels, dass alle anderen Verbindungen hergestellt sind.
- **Gefahr von Produktschäden!** Stelle sicher, dass die Versorgungsspannung mit der auf der Rückseite oder Unterseite des Gerätes aufgedruckten Spannung übereinstimmt.
- Schließe das Netzkabel an die AC~-Buchse des Gerätes und dann an eine Netzsteckdose an
- Schließe das Netzkabel an die AC~-Buchse des Subwoofers und dann an eine Netzsteckdose an

**KOPPLUNG MIT DEM SUBWOOFER****Automatische Kopplung**



Schließe die Soundbar und den Subwoofer an den Netzsteckdosen an und drücke dann am Gerät oder auf der Fernbedienung auf „ON/EIN“, um das Gerät einzuschalten. Der Subwoofer und die Soundbar werden automatisch gekoppelt.



- Wenn der Subwoofer mit der Soundbar gekoppelt wird, blinkt die PAIR-LED-Anzeige am Subwoofer schnell.
- Wenn der Subwoofer mit der Soundbar gekoppelt ist, leuchtet die PAIR-LED-Anzeige am Subwoofer konstant.
- Drücke nicht auf PAIR auf der Rückseite des Subwoofers, außer bei einer manuellen Kopplung.

Manuelle Kopplung

Wenn kein Ton vom kabellosen Subwoofer zu hören ist, kopple den Subwoofer manuell:

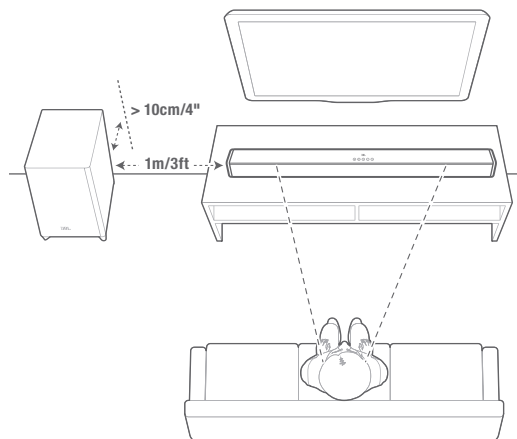
- 1 Trenne beide Geräte von der Netzsteckdose und schließe sie nach 3 Minuten wieder an.
- 2 Halte die Taste  (Pair) am Subwoofer einige Sekunden lang gedrückt.
Die PAIR-LED-Anzeige am Subwoofer blinkt schnell.
- 3 Drücke dann die Taste  am Gerät oder auf der Fernbedienung, um das Gerät einzuschalten.
Die PAIR-LED-Anzeige am Subwoofer leuchtet bei erfolgreicher Kopplung konstant.
- 4 Wiederhole Schritt 1-3, wenn die PAIR-LED-Anzeige immer noch blinkt.

Hinweis:

- Der Subwoofer sollte sich in einem offenen Bereich innerhalb von 6 m von der Soundbar befinden (je näher, desto besser).
- Entferne alle Objekte zwischen dem Subwoofer und der Soundbar.
- Wenn die kabellose Verbindung wieder ausfällt, überprüfe, ob es einen Konflikt oder starke Störungen (z. B. Störungen durch ein elektronisches Gerät) um den Standort herum gibt. Behebe diese Konflikte oder starken Störungen und wiederhole die oben genannten Schritte.
- Wenn das Hauptgerät nicht mit dem Subwoofer verbunden ist und sich im EIN-Modus befindet, blinkt die POWER-Anzeige des Geräts.

4. AUFSTELLEN DER SOUNDBAR

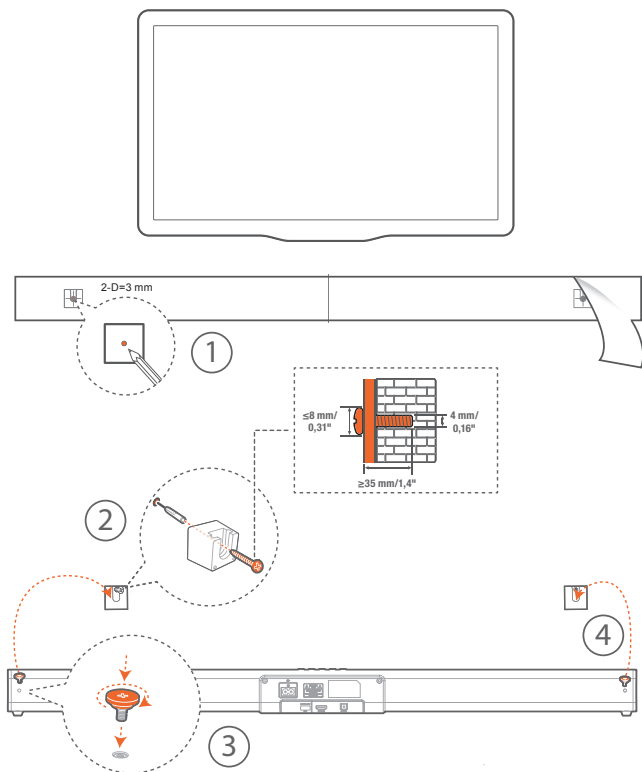
4a. Aufstellen der Soundbar auf einem Tisch



4b. Wandmontage der Soundbar

Klebe die Montageskizze mit Klebeband an die Wand. Drücke mit einer Stiftspitze ein Loch durch die Mitte jedes Montagelochs, um die Position für die Wandhalterung zu markieren, und entferne das Papier.

Schraube die Wandhalterung an der markierten Position fest. Befestige die Gewindemontagegestange auf der Rückseite der Soundbar und hake dann die Soundbar an die Wand.



5. VORBEREITUNGEN

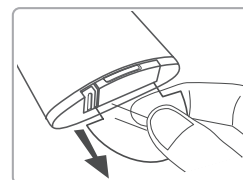
Vorbereitung der Fernbedienung

Mit der mitgelieferten Fernbedienung kann das Gerät aus der Ferne bedient werden.

- Selbst wenn die Fernbedienung innerhalb des effektiven Bereichs von 6 m (19,7 Fuß) betrieben wird, funktioniert die Fernbedienung möglicherweise nicht, wenn sich Hindernisse zwischen dem Gerät und der Fernbedienung befinden.
- Wenn die Fernbedienung in der Nähe anderer Produkte betrieben wird, die Infrarotstrahlen erzeugen, oder wenn andere Fernbedienungsgeräte mit Infrarotstrahlen in der Nähe des Geräts verwendet werden, kann sie fehlerhaft funktionieren. Umgekehrt können die anderen Produkte fehlerhaft funktionieren.

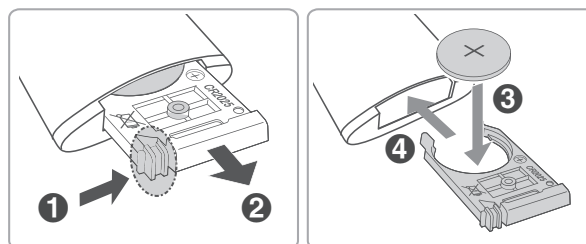
Erste Inbetriebnahme:

Das Gerät verfügt über eine vorinstallierte Lithium-Batterie vom Typ CR2025. Entferne die Schutzlasche, um die Batterie der Fernbedienung zu aktivieren.



Ersetzen der Fernbedienungsbatterie

- Die Fernbedienung benötigt eine Lithium-Batterie vom Typ CR2025, 3V.



1. Drücke die Lasche an der Seite des Batteriefachs in Richtung des Fachs.
2. Schiebe nun das Batteriefach aus der Fernbedienung.
3. Entferne die alte Batterie. Lege eine neue CR2025-Batterie mit der richtigen Polarität (+/-) in das Batteriefach ein.
4. Schiebe das Batteriefach wieder in das Fach der Fernbedienung.

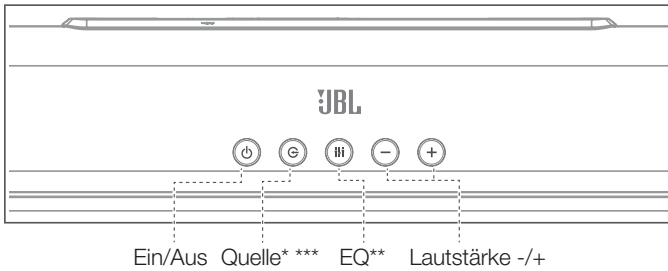
Vorsichtsmaßnahmen bei Batterien

- Entferne die Batterie aus der Fernbedienung, um ein Auslaufen zu verhindern, wenn die Fernbedienung für längere Zeit (mehr als einen Monat) nicht benutzt wird.
- Wische die ausgelaufene Flüssigkeit im Batteriefach weg und ersetze sie durch neue, wenn die Batterien ausgelaufen sind.
- Verwende keine anderen als die angegebenen Batterien.
- Erwärme oder zerlege die Batterien nicht.
- Wirf sie niemals in Feuer oder Wasser.
- Trage oder lagere Batterien nicht zusammen mit anderen metallischen Gegenständen. Andernfalls können die Batterien kurzgeschlossen werden, auslaufen oder explodieren.
- Lade niemals eine Batterie auf, es sei denn, sie ist als wiederaufladbarer Typ gekennzeichnet.

6. VERWENDUNG DES SOUNDBAR-SYSTEMS

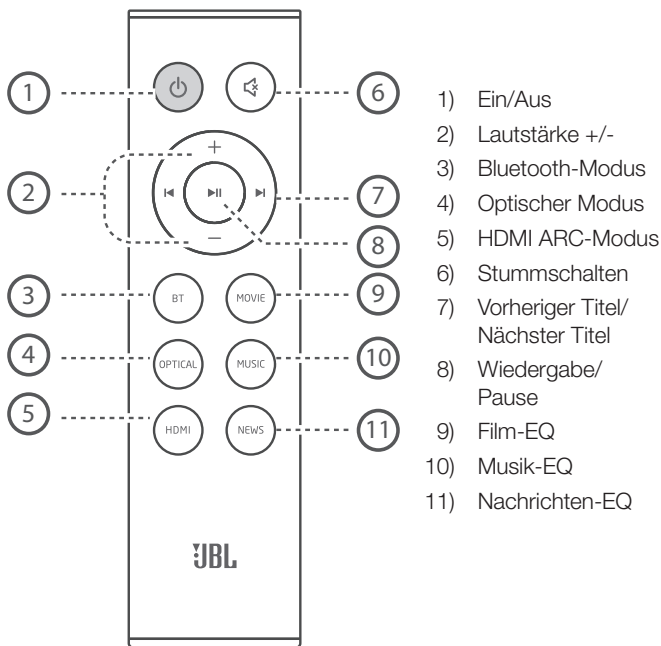
1. Steuerung

a. Obere Abdeckung



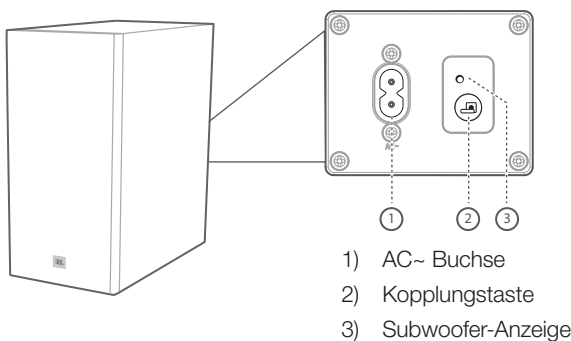
- * Umschalten zwischen BT/OPTICAL/HDMI ARC-Modus.
- ** Umschalten zwischen den Soundmodi MUSIC (Musik)/MOVIE (Film)/NEWS (Nachrichten).
- *** Quell-LED: • Rot – Standby / • Blau – Bluetooth / • Orange – OPTICAL / • Weiß – HDMI ARC

b. Fernbedienung



- 1) Ein/Aus
- 2) Lautstärke +/-
- 3) Bluetooth-Modus
- 4) Optischer Modus
- 5) HDMI ARC-Modus
- 6) Stummschalten
- 7) Vorheriger Titel/ Nächster Titel
- 8) Wiedergabe/ Pause
- 9) Film-EQ
- 10) Musik-EQ
- 11) Nachrichten-EQ

c. Kabelloser Subwoofer

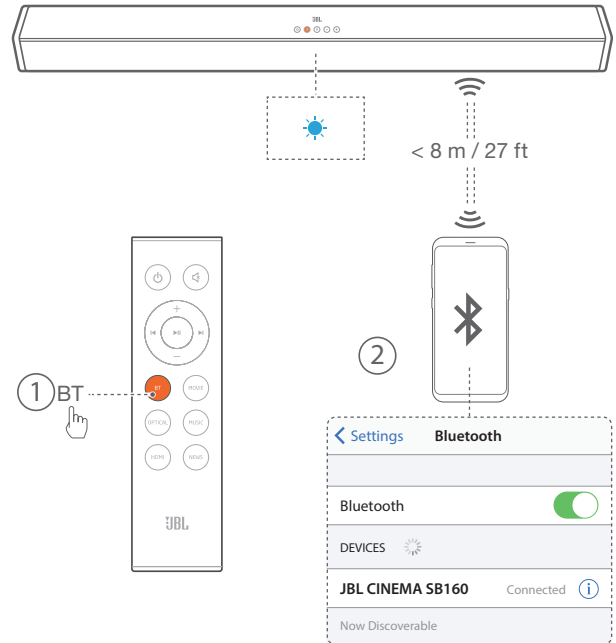


- 1) AC~ Buchse
- 2) Kopplungstaste
- 3) Subwoofer-Anzeige

2. Verwendung von Bluetooth

2a. Drücke die Taste wiederholt am Gerät oder die BT-Taste auf der Fernbedienung, um die Bluetooth-Verbindung zu starten.

2b. Wähle zum Koppeln „JBL CINEMA SB160“.



Bemerkung: Halte die Bluetooth-Taste (BT) auf der Fernbedienung 3 Sekunden lang gedrückt, wenn ein anderes Mobilgerät gekoppelt werden soll.

HINWEISE

- Gib auf die Aufforderung zur Eingabe eines PIN-Codes beim Koppeln eines Bluetooth-fähigen Geräts <0000> ein.
- Im Bluetooth-Verbindungsmodus wird die Bluetooth-Verbindung getrennt, wenn der Abstand zwischen der Soundbar und dem Bluetooth-Gerät 8 Meter überschreitet.
- Die Soundbar wechselt nach 10 Minuten automatisch in den Bereit-Status.
- Elektronische Geräte können Funkstörungen verursachen. Geräte, die elektromagnetische Wellen erzeugen, dürfen sich nicht in der Nähe der Soundbar-Haupteinheit befinden, z. B. Mikrowellengeräte, WLAN-Geräte usw.

2c. Wiedergabe von Musik von einem Bluetooth-Gerät

- Wenn das angeschlossene Bluetooth-Gerät das Advanced Audio Distribution Profile (A2DP) unterstützt, kann die auf dem Gerät gespeicherte Musik über den Player wiedergegeben werden.
- Wenn das Gerät auch das Audio Video Remote Control Profile (AVRCP) unterstützt, kann mit der Fernbedienung des Players die auf dem Gerät gespeicherte Musik gesteuert werden.
 1. Kopple dein Gerät mit dem Player.
 2. Gib Musik über dein Gerät wieder (wenn es A2DP unterstützt).
 3. Verwende die mitgelieferte Fernbedienung, um die Wiedergabe zu steuern (wenn sie AVRCP unterstützt).
- Um die Wiedergabe zu unterbrechen/fortzusetzen, drücke die Taste auf der Fernbedienung.
- Um zu einem Titel zu gelangen, drücke die Tasten / auf der Fernbedienung.

3. Verwendung des Modus OPTICAL / HDMI ARC

Vergewissere dich, dass das Gerät an das TV-Gerät oder das Audiogerät angeschlossen ist.

1. Drücke die Taste **G** am Gerät oder die Tasten **OPTICAL**, **HDMI** auf der Fernbedienung wiederholt, um den gewünschten Modus auszuwählen.

2. Bediene dein Audiogerät direkt für die Wiedergabefunktionen.

3. Drücke die Lautstärketasten **VOL +/-**, um die Lautstärke auf den gewünschten Pegel einzustellen.

Tipp: Wenn im OPTICAL/HDMI ARC-Modus kein Ton vom Gerät ausgegeben wird und die Statusanzeige blinkt, muss möglicherweise die **PCM**- oder **Dolby-Digital**signalabgabe auf dem Quellgerät (z. B. TV, DVD- oder Blu-ray-Player) aktiviert werden.

7. Steuerung mit der eigenen TV-Fernbedienung

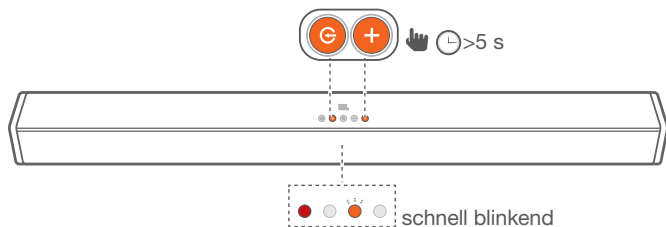
Verwende deine eigene TV-Fernbedienung für die Steuerung der Soundbar

7a. Programmierung der IR-Fernbedienung bei anderen TV-Geräten durchführen

Programmiere bitte die Soundbar mit den folgenden Schritten im Modus **Standby**, damit sie sich mit der Fernbedienung des TV-Geräts steuern lässt.

1. Halte die Tasten **VOL+** und **SOURCE** auf der Soundbar 5 Sekunden lang gedrückt, um in den Programmiermodus zu gelangen.

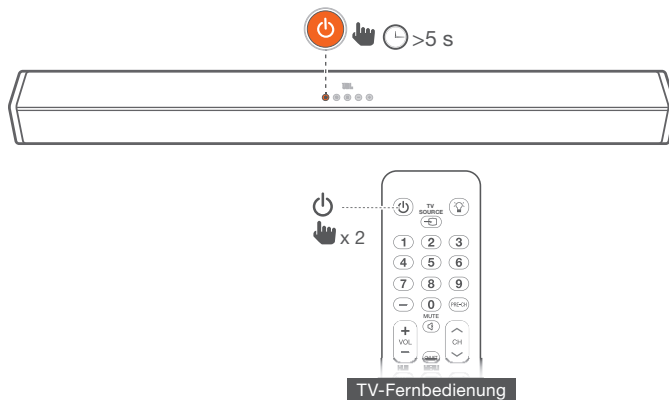
- Die orangefarbene LED-Anzeige blinkt schnell.



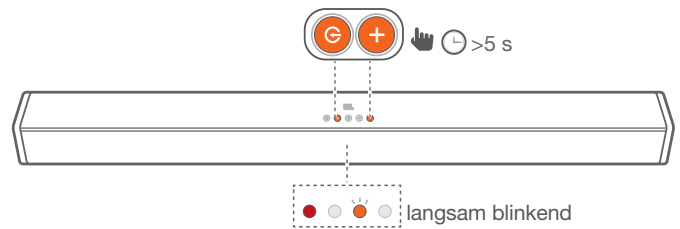
Programmierung der POWER-Taste

2. Halte die POWER-Taste an der Soundbar für 5 Sekunden gedrückt.

3. Drücke die POWER-Taste auf der TV-Fernbedienung zweimal.



Folge dem gleichen Verfahren (Punkt 2–3) für die Tasten **VOL-** und **VOL+**. Drücke zum Stummschalten die beiden Tasten **VOL+** und **VOL-** an der Soundbar und drücke die Taste **MUTE** auf der TV-Fernbedienung.



4. Halte die Tasten **VOL+** und **SOURCE** an der Soundbar erneut 5 Sekunden lang gedrückt. Jetzt reagiert die Soundbar auf die TV-Fernbedienung.

- Die orangefarbene LED-Anzeige blinkt langsam.

8. SOUNDEINSTELLUNG

Dieser Abschnitt hilft bei der Auswahl der idealen Sundeinstellung für deine Videos und deine Musik.

Vor dem Start

- Stelle die erforderlichen Verbindungen gemäß dem Benutzerhandbuch her.
- Wechsle an der Soundbar zur entsprechenden Quelle für andere Geräte.

Anpassen der Lautstärke

- Drücke die Tasten **VOL+/-**, um die Lautstärke zu erhöhen oder zu verringern.
- Drücke zum Stummschalten auf die **MUTE**-Taste.
- Drücke zum Beenden der Stummschaltung erneut auf die **MUTE**-Taste, oder drücke die Taste **VOL+/-**.

Hinweis: Während der Einstellung der Lautstärke blinkt die Status-LED-Anzeige schnell. Wenn die Lautstärke den Maximal-/Minimalwert erreicht hat, blinkt die Status-LED-Anzeige einmal.

Equalizer (EQ)-Effekt auswählen

Wähle die vordefinierten Sound-Modi entsprechend deinen Videos und deiner Musik.

Drücke die Taste **EQ** am Gerät oder die Taste **MOVIE**, **MUSIC** oder **NEWS** auf der Fernbedienung, um die gewünschten voreingestellten Equalizer-Effekte auszuwählen:

- **MOVIE:** Empfohlen für die Wiedergabe von Filmen
- **MUSIC:** Empfohlen für das Musikhören
- **NEWS:** Empfohlen zum Hören von Nachrichten

9. SYSTEM

1. Autom. Standby-Modus

Diese Soundbar wechselt automatisch nach 10 Minuten ohne Betätigung und ohne Audio/Video-Wiedergabe über ein verbundenes Gerät in den Standby-Modus.

2. Autom. Aufweckfunktion

Die Soundbar wird eingeschaltet, sobald ein Signal empfangen wird. Dies ist sehr nützlich, falls ein TV-Gerät über das optische Kabel angeschlossen ist, da bei den meisten HDMI™ ARC-Verbindungen diese Funktion standardmäßig aktiviert ist.

3. Modi auswählen

Drücke die Taste **G** am Gerät oder die Tasten **BT**, **OPTICAL**, **HDMI** auf der Fernbedienung wiederholt, um den gewünschten Modus auszuwählen. Die LED-Kontrollleuchte auf der Vorderseite des Hauptgerätes zeigt an, welcher Modus gerade verwendet wird.

- Blau : Bluetooth-Modus.
- Orange : OPTISCHER Modus.
- Weiß : HDMI ARC-Modus.

4. Software-Update

JBL bietet evtl. zukünftig Updates für die Firmware des Soundbar-Systems an. Falls ein Update angeboten wird, kann die Firmware aktualisiert werden, indem ein USB-Gerät, auf dem die aktualisierte Firmware gespeichert ist, an den USB-Port der Soundbar angeschlossen wird.

Bitte besuche www.JBL.com oder wende dich an das JBL Callcenter, um weitere Informationen zum Herunterladen von Update-Dateien zu erhalten.

10. PRODUKTSPEZIFIKATIONEN

Allgemein

- Stromversorgung : 100 - 240 V~, 50/60 Hz
- Gesamtleistung : 220 W
- Soundbar, max. Ausgangsleistung : 2 x 52 W
- Subwoofer, max. Leistung : 116 W
- Energieverbrauch im Standby-Modus : 0,5 W
- Soundbar-Schallgeber : 2 x (48 x 90 mm)
Racetrack-Treiber +
2 x 1,25"-Hochtöner
- Schallgeber Subwoofer : 5,25", kabelloser
Subwoofer
- Maximaler Schalldruckpegel : 82 dB
- Frequenzbereich : 40 Hz - 20 kHz
- Betriebstemperatur : 0 °C - 45 °C
- Bluetooth-Version : 4.2
- Bluetooth-Frequenzbereich : 2402 - 2480 MHz
- Max. Bluetooth-Übertragungsleistung : 0 dBm
- Bluetooth-Übertragungsmodulation : GFSK, π/4 DQPSK
- 2.4G WLAN-Frequenzbereich : 2400 - 2483 MHz
- Max. 2.4G Funk-Leistung : 3 dBm
- 2.4G WLAN-Modulation : FSK
- Soundbar-Abmessungen (B x H x T) : 900 x 67 x 63 (mm) \ 35,4" x 2,6" x 2,5"
- Soundbar-Gewicht : 1,65 kg
- Subwoofer-Abmessungen (B x H x T) : 170 x 345 x 313 (mm) \ 6,7" x 13,6" x 12,3"
- Subwoofer-Gewicht : 5 kg

11. FEHLERBEHEBUNG

Falls bei der Verwendung dieses Geräts Probleme auftreten, prüfe die folgenden Punkte, bevor du den Service anforderst.

System

Wenn der Lautsprecher sich nicht einschaltet.

- Prüfe, ob das Netzkabel korrekt in die Netzsteckdose und die Soundbar eingesteckt ist.

Ton

Kein Ton aus der Soundbar.

- Stelle sicher, dass die Soundbar nicht stummgeschaltet ist.
- Wähle auf der Fernbedienung die richtige Audioeingangsquelle.
- Schließe das Audiokabel von der Soundbar an das TV-Gerät oder andere Geräte an.
 - Allerdings ist keine separate Audioverbindung erforderlich, wenn:
 - Die Soundbar und das TV-Gerät über den HDMI ARC-Anschluss verbunden sind.

Kein Ton vom kabellosen Subwoofer.

- Prüfe, ob die Subwoofer-LED konstant orange leuchtet. Wenn die weiße LED blinkt, ist die Verbindung getrennt. Kopple den Subwoofer manuell mit der Soundbar (siehe „Koppeln mit dem Subwoofer“ auf Seite 5).

Verzerrter Ton oder Echo.

- Falls der Ton des TV-Geräts über die Soundbar wiedergegeben wird, vergewissere dich, dass das TV-Gerät nicht stummgeschaltet ist.

Bluetooth

Ein Gerät kann keine Verbindung mit der Soundbar herstellen.

- Die Bluetooth-Funktion des Geräts wurde nicht aktiviert. Im Benutzerhandbuch des Geräts sind Informationen zu finden, wie die Funktion aktiviert werden kann.
- Die Soundbar ist bereits mit einem anderen Bluetooth-fähigen Gerät verbunden. Halte die BT-Taste auf der Fernbedienung gedrückt, um die Verbindung zum verbundenen Gerät zu trennen, und versuche es dann erneut.
- Schalte das Bluetooth-Gerät aus und wieder ein und versuche erneut, die Verbindung herzustellen.
- Das Gerät ist nicht korrekt verbunden. Verbinde das Gerät korrekt.

Die Qualität der Audiowiedergabe von einem verbundenen Bluetooth-Gerät ist schlecht.

- Der Bluetooth-Empfang ist schlecht. Bringe das Gerät in die Nähe der Soundbar, oder entferne alle Hindernisse zwischen dem Gerät und der Soundbar.

Das verbundene Bluetooth-Gerät wird konstant verbunden und wieder getrennt.

- Der Bluetooth-Empfang ist schlecht. Bringe das Bluetooth-Gerät in die Nähe der Soundbar, oder entferne alle Hindernisse zwischen dem Gerät und der Soundbar.
- Bei manchen Bluetooth-Geräten wird die Bluetooth-Verbindung automatisch ausgeschaltet, um Energie zu sparen. Dies ist kein Zeichen für eine Fehlfunktion der Soundbar.

Fernbedienung

Die Fernbedienung funktioniert nicht.

- Prüfe, ob die Batterien leer sind und ersetze sie durch neue Batterien.
- Falls der Abstand zwischen der Fernbedienung und dem Hauptgerät zu groß ist, muss sie näher an die Soundbar gebracht werden.



HARMAN International Industries,
Incorporated 8500 Balboa
Boulevard, Northridge, CA 91329
USA
www.jbl.com

© 2019 HARMAN International Industries, Incorporated. Alle Rechte vorbehalten. JBL ist ein Warenzeichen von HARMAN International Industries, Incorporated, registriert in den Vereinigten Staaten und/oder anderen Ländern. Merkmale, Spezifikationen und Design können ohne vorherige Ankündigung geändert werden. Die Bluetooth®-Wortmarke und die Logos sind eingetragene Warenzeichen und im Besitz von Bluetooth SIG, Inc. und jegliche Verwendung dieser Marken durch HARMAN International Industries, Incorporated, erfolgt unter Lizenz. Alle anderen Marken und Markennamen sind Eigentum ihrer jeweiligen Besitzer. Die Begriffe HDMI und HDMI High-Definition Multimedia Interface und das HDMI-Logo sind Marken oder eingetragene Marken von HDMI Licensing Administrator, Inc. Hergestellt unter Lizenz von Dolby Laboratories. Dolby, Dolby Audio und das Doppel-D-Symbol sind Marken von Dolby Laboratories.

